
אַרץ הַצִּבִי

הצעה להקמת מיכלול

גן לאומי ויער "מורדות שומרון"

במרחב עמק הצבאים בחבל מודיעין והמסדרון האקולוגי

בגבעות עוטף מודיעין ממזרח



מוטי קפלן מתכננים

24.04.2022

הצעה להקמת גן לאומי ויער "מורדות שומרון"

מוטי קפלן

הנחייה והיגוי:

גדעון בכר

מירי פוקס

טל כהנא

הדס קדמי

אריאלה ריקס

יהונתן מירב

בהשתתפות:

רוני אבנרי

תמר גוברמן

מרק שטינגהאוז

ולדה שטרוימיש

מוטי קפלן מתכננים

24.04.2022

תוכן עניינים

5	1. מטרה
6	2. רקע
7	3. תיאור המרחב
8	3.1 שימושי שטח
9	3.2 סקירה סטטוטורית
14	3.3 רשת הכבישים המוצעת במרחב
15	4. אקולוגיה
15	4.1 חי וצומח
19	4.2 מסדרונות אקולוגיים במרחב
20	5. איומים ודרכי התמודדות
21	5.1 מערכת הכבישים ומסילות ברזל
23	5.2 הרחבת יישובים
23	5.3 תחמ"ש רעות תכנית מס' 420-0574269
27	5.4 איומים נוספים
28	6. הצעה להקמת מכלול גן לאומי ויער "מורדות שומרון"
28	6.1 תיפקודי הגן הלאומי בשילוב מסדרונות אקולוגיים
31	6.2 הגן הלאומי - ערכי תרבות ומורשת
33	7. סיכום והמלצות

דוד מאז ברח כצבי / נפשי לראותו נכספה
מי יתן לי ארץ צבי / בכנף נשר אתעופפה
אולי אמצא שם אוהבי / ובצל דודיו אסתופפה
(דונש בן לברט, המאה העשירית, פיוט לשמיני עצרת)

...ארץ אשר-תרתני להם, זבת חלב ודבש

צבי היא, לכל-הארצות

(יחזקאל כ.ו.)

ארץ הצבי

סמלה המובהק והידוע של ארץ ישראל הוא הצבי. שתי משמעויות ניתנו לו, האחת "ארץ אשר תרתי להם מכל הארצות זבת חלב ודבש, צבי היא" המשמעות, יופי, מחוז חפץ, ארץ נבחרת, והשנייה, הצבי הידוע והמוכר לנו. הקשר בין עם וארץ עובר דרך סמלים מראות ודימויים. המחשת המושג ארץ הצבי, נמצאת בדמות עדרי צבאים בשטח הפתוח, בסביבה הטבעית. מעט מאוד מהם נותר בארץ, מי שיבקש להנחיל את המושג לדורות הבאים, יידרש לתמונות ופסוקים... ישראל, ככול מדינה מתוקנת נדרשת לשמור על אוצרות הטבע והתרבות שלה, ובכללם סמליה הלאומיים – הצבי הארץ-ישראלי. המושג ארץ הצבי כאחד האזורים האחרונים בהם נותרו עדיין עדרי צבאים רבים, בסביבתם הטבעית, ראוי לתשומת לב, שמירה והגנה יתרה.

זוהי תכליתו של המסמך שלפנינו.

1. מטרה

הקמת מיכלול, "מורדות שומרון" בגבעות מזרח מודיעין, אשר יאפשר הגנה סטטוטורית על המרחב הטבעי, ותבטיח שימור ערכי הטבע והמורשת באזור אל מול איומי הפיתוח. הגן הלאומי והיער, וגולת הכותרת "עמק הצבאים", ישרתו את תושבי מודיעין והיישובים הנלווים, מטרופולין תל אביב, וכלל תושבי המדינה.

ההצעה מתבססת על הגן הלאומי המוצע בתכנית המתאר הכוללנית למודיעין, הקמת גן לאומי נוסף, בחבל מודיעין, ושטחי יער מוצעים בהתבסס על תכניות קק"ל.

השילוב בין ערכי טבע ייחודיים, ושפע האתרים ההיסטוריים, מקנה לאזור ערך מיוחד. הוא מייצג מופע נוף נדיר, ההולך ונעלם מנופי הארץ - נופי השומרון. הוא אוצר בתוכו ערכי טבע, נוף ומורשת, מן הנדירים והיקרים בישראל. בלבו - "עמק הצבאים" בו נמצאים עדרי צבאים גדולים, בבית גידולם הטבעי. העמק מוקף גבעות טרשים "הר טרשים קרח", משובצות ביער וחורש טבעי, שרידי התרבות החקלאית העתיקה, במרכזן טרסות קדומות ומתקנים חקלאיים, כרמי זיתים עתיקים, ושפע אתרים ארכיאולוגיים, לצד העושר הטבעי והמגוון הביולוגי במרחב.

המרחב מצטיין בריבוי נופיו, מראותיו, ערכי הטבע והמורשת שבו, אפיקי נחלים וטרסות חקלאיות קדומות, כל אלה מביאים למחשבה כי ראוי לראותו **כמצרף**, מיכלול שטחים פתוחים ערכיים אשר ינוהל במשותף על ידי גורמי שמירת הטבע בארץ (רט"ג, קק"ל), ובשיתוף ובמעורבות מלאה עם תושבי האזור. מכאן הצעתנו לכינוי מיעלול: יער גן לאומי, המשקף את ערכי הטבע והמורשת כאחד. בהיותו מייצג את נופי השומרון, ייקרא המרחב - 'מיכלול מורדות השומרון'.



תמונה 1: גבעות מזרח מודיעין (צילום: יובל דקס)

2. רקע

נופי השומרון נמצאים בתת-ייצוג מבחינת ההגנה הסטאטוטורית, וזאת למרות ערכיו הגבוהים, האקולוגיים והארכיאולוגיים של השומרון. השטחים המוגנים הם יער בן-שמן, גן לאומי נאות-קדומים ושמורת טבע נחל שילה. מרבית שטח מרגלות השומרון משמש כשטח אש (מחנה אדם), ושטחים אחרים של מערכת הביטחון.

מרגלות השומרון הוכרו כמסדרונות אקולוגיים צפון-דרום. תפקידם להוות רצף שישמור על מגוון מיני החי והצומח שהם כה חיוניים ברקמה הצפופה והבנויה במדינת ישראל. סמיכותו למטרופולין המרכז מוסיפה חשיבות לערכיו כציר מקשר בין קצוות הארץ.

תמ"א אחת קבעה כי נוכח גידול האוכלוסין, תידרש בעתיד הקצאת שטחים פתוחים נוספים למטרות שמירת טבע, פנאי, טיול ונופש בחיק הטבע. תכנית המתאר הכוללנית למודיעין הכירה בכך וקבעה שטח גדול בדרום מזרח מודיעין כגן לאומי. במסגרת זו מוצעת הרחבת הגן הלאומי הנזכר, לכיוון דרום מזרח, והקמת גן לאומי נוסף, בואכה עמק הצבאים של חבל מודיעין מצפון לכביש 443, ומערכת מסדרונות אקולוגיים אשר תקשר ביניהם.

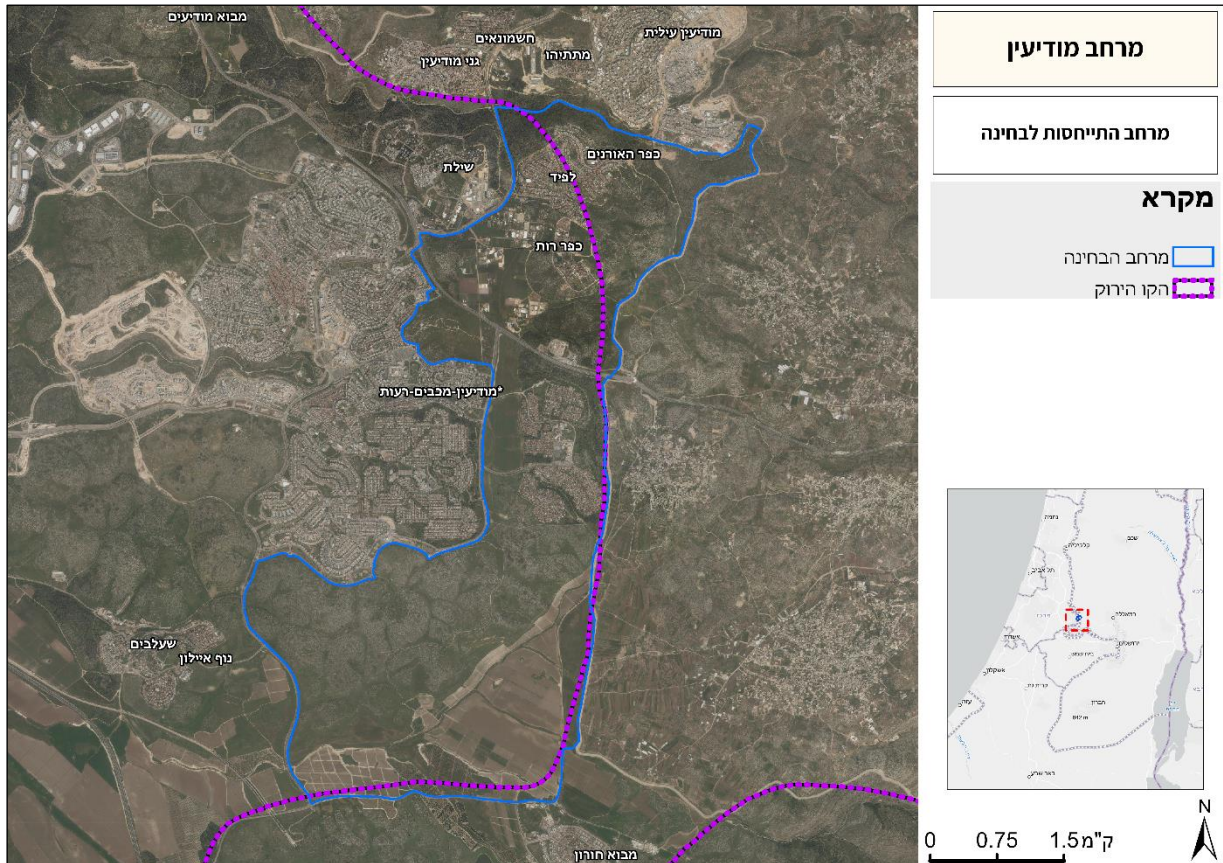
שני מרכיבי הגן הלאומי במיכלול גן לאומי ויער "מורדות השומרון" ישמשו כמסדרון אקולוגי רחב המחובר על ידי שטחי היער המוצעים בתכניות קק"ל ושטחים חקלאיים קיימים. בכך יתקבל חבל ארץ שמור, מטופח ומוגן להנאת אוכלוסיית מטרופולין המרכז בכלל ותושבי מודיעין בפרט.



תמונה 2: מבט כללי על מרחב התכנון (צילום רחפן - מירי פוקס)

3. תיאור המרחב

אזור הבחינה לתכנון הינו שטח מוארך על ציר הגבעות, גבולו המערבי בקו הבינוי של מודיעין-מכבים-רעות ושילת עד תחמתו מצפון על ידי מודיעין עילית, ממזרח גדר ההפרדה והקו הירוק ומדרום חוצה את נחל איילון והשטחים החקלאיים עד לכביש 3. השטח מאופיין בשטחים טבעיים ובשרידי חקלאות עתיקה, וכולל גם שטחי חקלאות המעובדים כיום. הקו הירוק חוצה את השטח ומחלק את סמכויות התכנון בין מינהל התכנון למינהל האזרחי. מבחינה מורפולוגית, השטח הינו הררי, טרשי בחלקו, בעל שיפועים מתונים. במרחב שלושה נחלים ראשיים ויובלים רבים, נחל איילון בחלקו הדרומי, נחל ענבה במרכזו ונחל מודיעין מצפון.



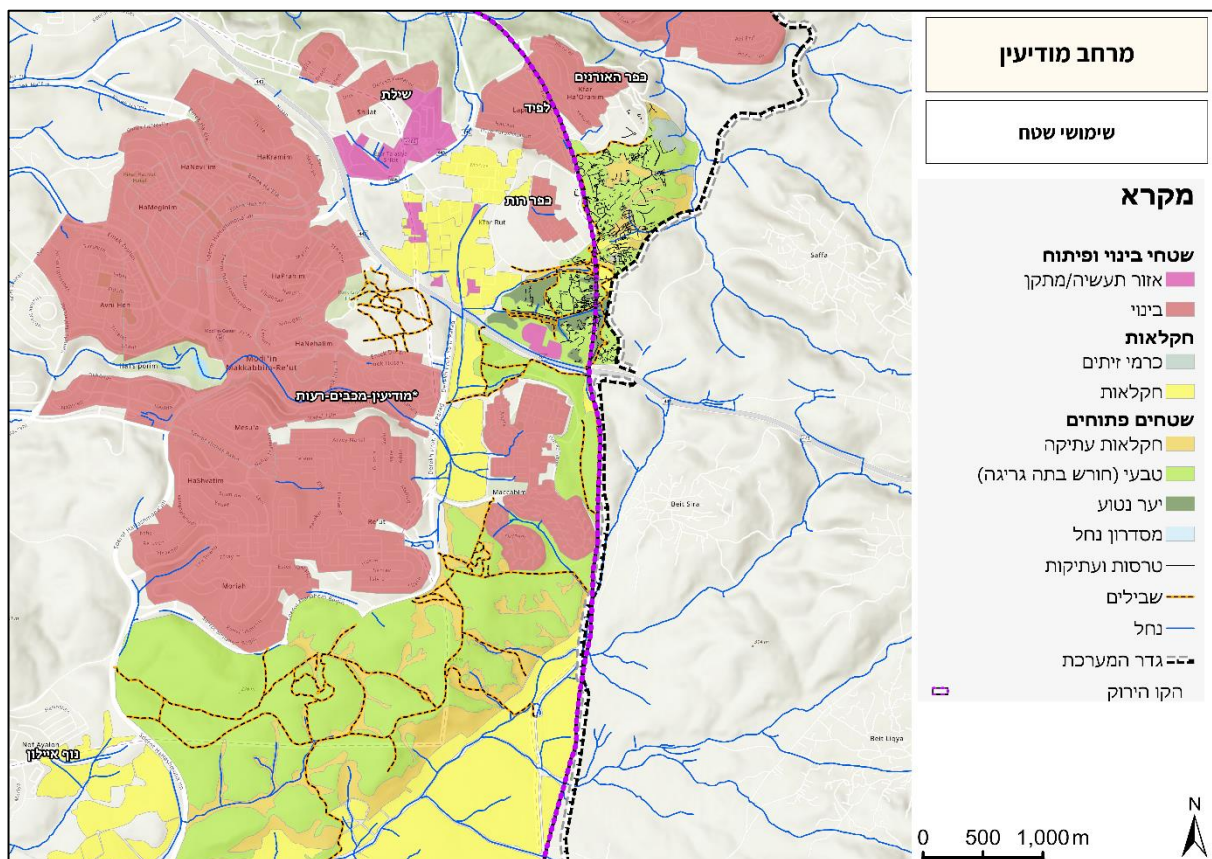
מפה 1: תיחום מרחב ההתייחסות לתכנון, על גבי תצלום אוויר

3.1 שימושי שטח

מפה 2 להלן מתארת את שימושי השטח במרחב. מפה זו מהווה מפתח להבנת איכויות השטח. ממנה ייגזרו בהמשך האפשרויות והפוטנציאל להקמת הגן הלאומי, שטחי הייעור וחיבורם לכדי השלמת ושמירה על מסדרון אקולוגי רחב ואיכותי.

שימושי הקרקע העיקריים הם:

- **בינוי כפרי - פרברי:** היישובים כפר רות, לפיד ומודיעין-מכבים-רעות
- **בינוי עירוני:** מודיעין בדרום ומודיעין עילית בצפון
- **חקלאות:** חלקות עיבוד של יישובי האזור, בעיקר גד"ש.
- **כרמי זיתים:** בחלקות בודדות, בין שטחי הטרסות והחקלאות הקדומה
- **חקלאות עתיקה:** במרחב פזורים מקבצים של שרידי טרסות וחומות עתיקות, המעידים על יישובים כפריים וחקלאות ענפה שהתקיימה באזור עד תחילת המאה ה-20
- **שטח טבעי:** השטח הטבעי, טרשי ברובו, ומאופיין בחורש ים-תיכוני, עצי עוזרר, אלה ארץ ישראלית, עצי חרוב, בתה וגריגה
- **יער נטוע:** עצי אורן וברוש, מדרום לכפר רות
- **שבילים:** בשטח הפתוח שבילי הליכה רבים, המשמשים את תושבי המקום ומבקרים מן החוץ

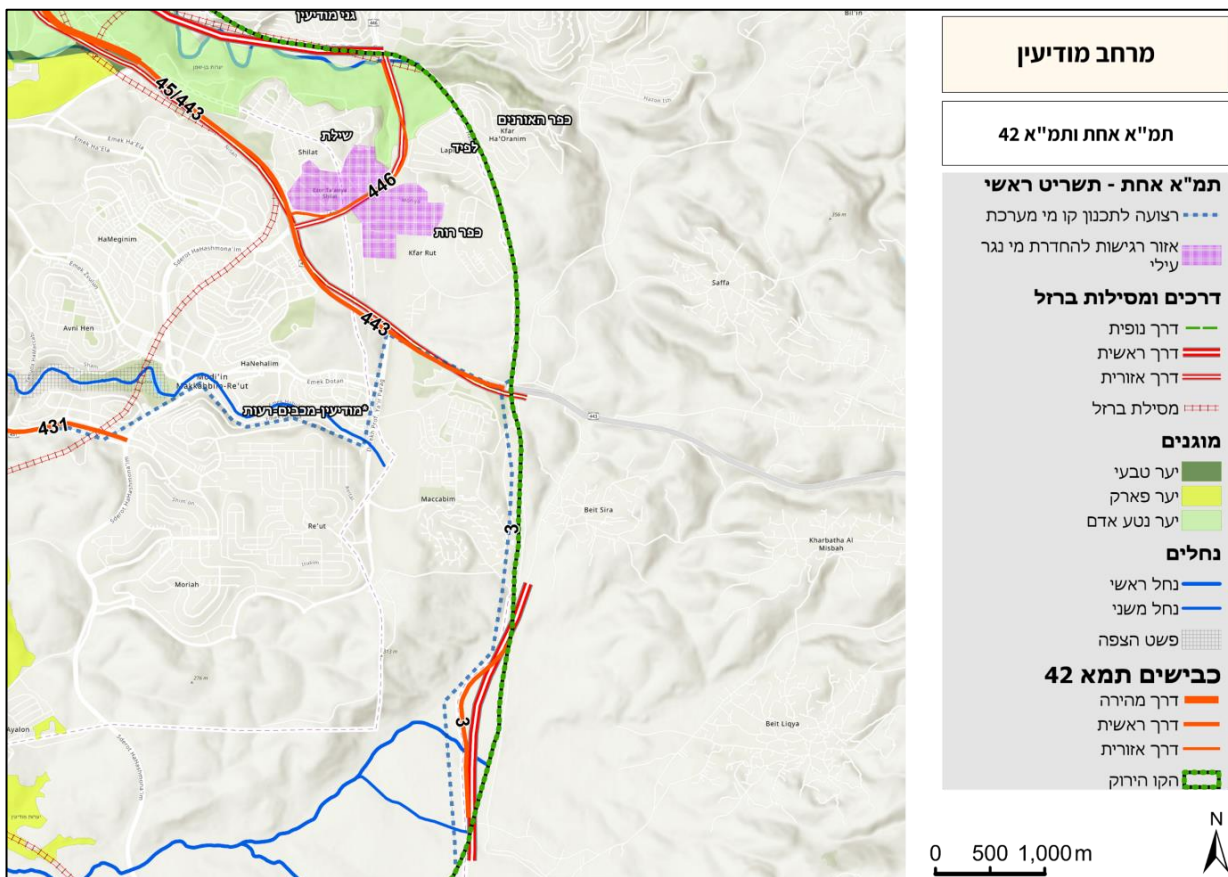


מפה 2: שימושי שטח באזור הבחינה

3.2 סקירה סטטוטורית

1. תמ"א אחת ותמ"א 42

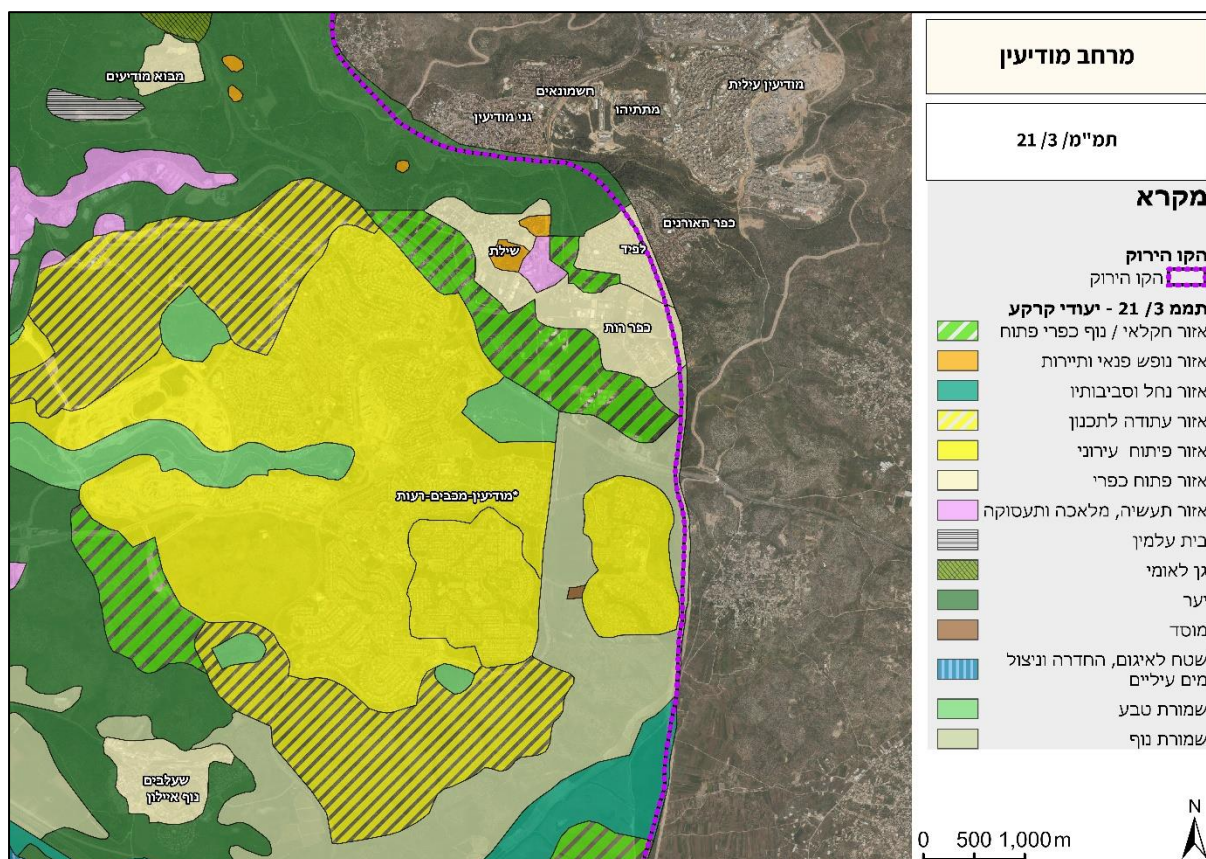
השטח ממזרח למודיעין ולכפר האורנים, הינו פתוח, ובחלקו טבעי. השטח נושק ליער נטע אדם בצפון - בנחל מודיעין. מרבית השטח הפתוח אינו מוגן סטטוטורית. כביש 443 עובר מצפון למודיעין ומחלק את המרחב לשני מתחמים. מצפון ומדרום. כמו כן, מתוכננת מסילת רכבת בנחל מודיעים, שהמשכה, תחת אחריות המנהל האזרחי.



מפה 3: מצב קיים יעודי שטח על פי תמ"א אחת ותמ"א 42

2. תכנית מתאר למחוז מרכז תמ"מ 21/3

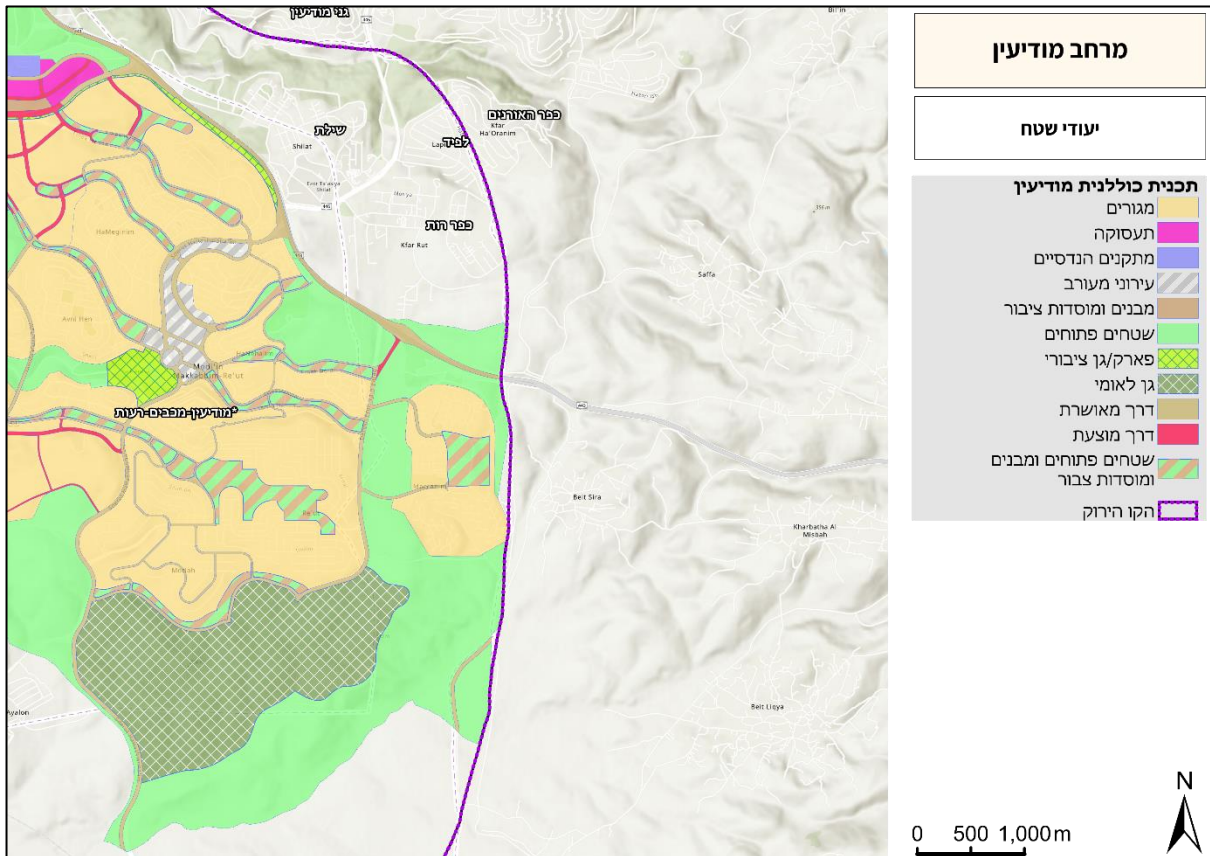
תכנית המתאר המחוזית קבעה במרחב ייעודים של אזור חקלאי/ נוף כפרי פתוח בחלקו הצפוני, מרבית השטח מוגדר תחת הייעוד "שמורת נוף", יחידת השטח הדרום-מזרחי למודיעין הוגדר כשטח עתודה לתכנון. שמורות יער נמצאות בממשק עם ייעוד אזור פיתוח עירוני. **מאשרת מתאריך 12.11.2003.**



מפה 4: מצב קיים ייעודי שטח לפי תמ"מ/3 21

3. תכנית כוללנית - מודיעין מס' 420-0514364

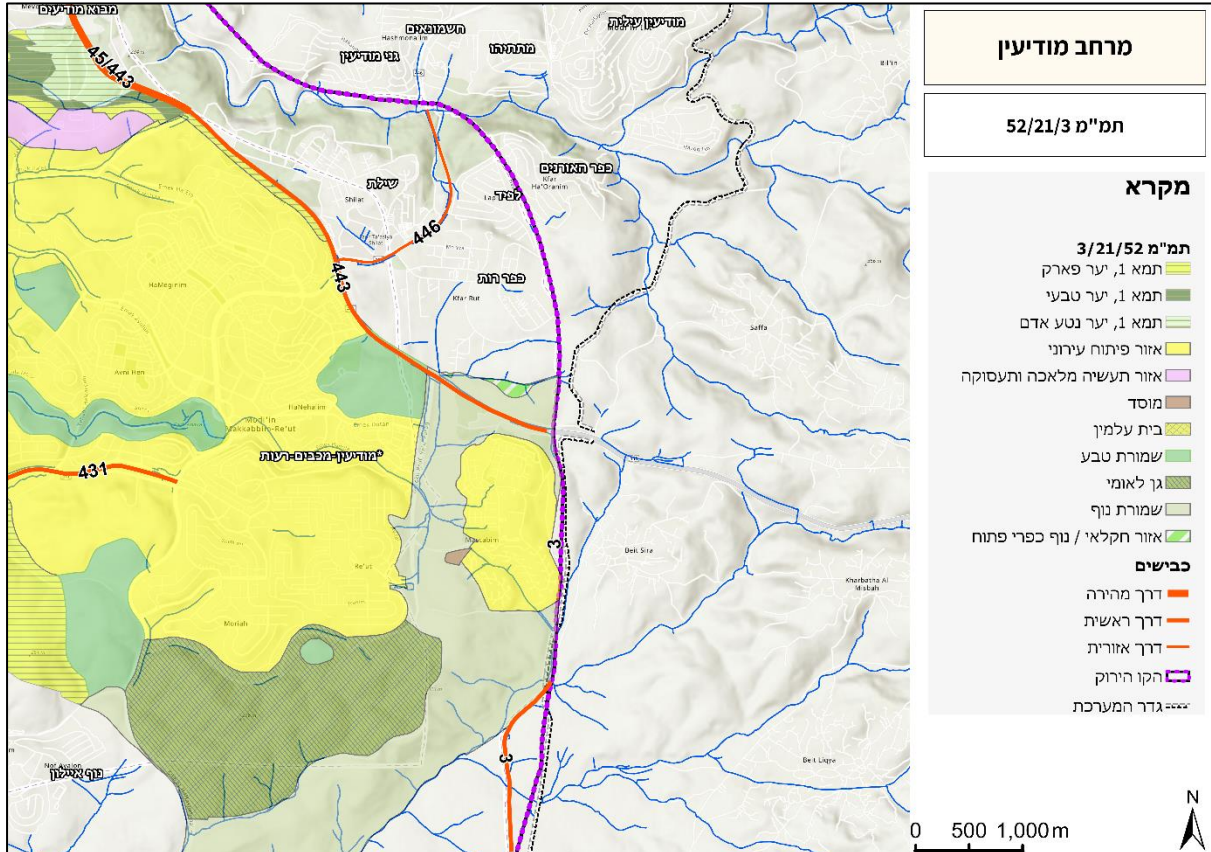
על פי התכנית הכוללנית השטח שמדרום-מזרח למודיעין יוכר כגן לאומי, השטח ממזרח למודיעין והשטח העוטף את מכבים, יתפקד כשטח פתוח, המיועד להישמר כשטח טבעי. יש להדגיש כי ההוראות בתכנית זו ליעוד "שטח פתוח", מאפשרות ייעודו כ"גן לאומי". וכן בהמשכו ליערות, לשמורות טבע וכו'. **לאור זאת - ההצעה במסגרת הנוכחית להקמת מיכלול יער וגן לאומי, נשענת על בסיס סטאטוטורי קיים. התכנית הכוללנית לקראת החלטה לאישור לאחר שמיעת התנגדויות מתאריך 27.02.2022.**



מפה 5: יעודי שטח - תכנית כוללנית - מודיעין

4. שינוי לתכנית המתאר המחוזית למחוז מרכז - תמ"מ 52/21/3

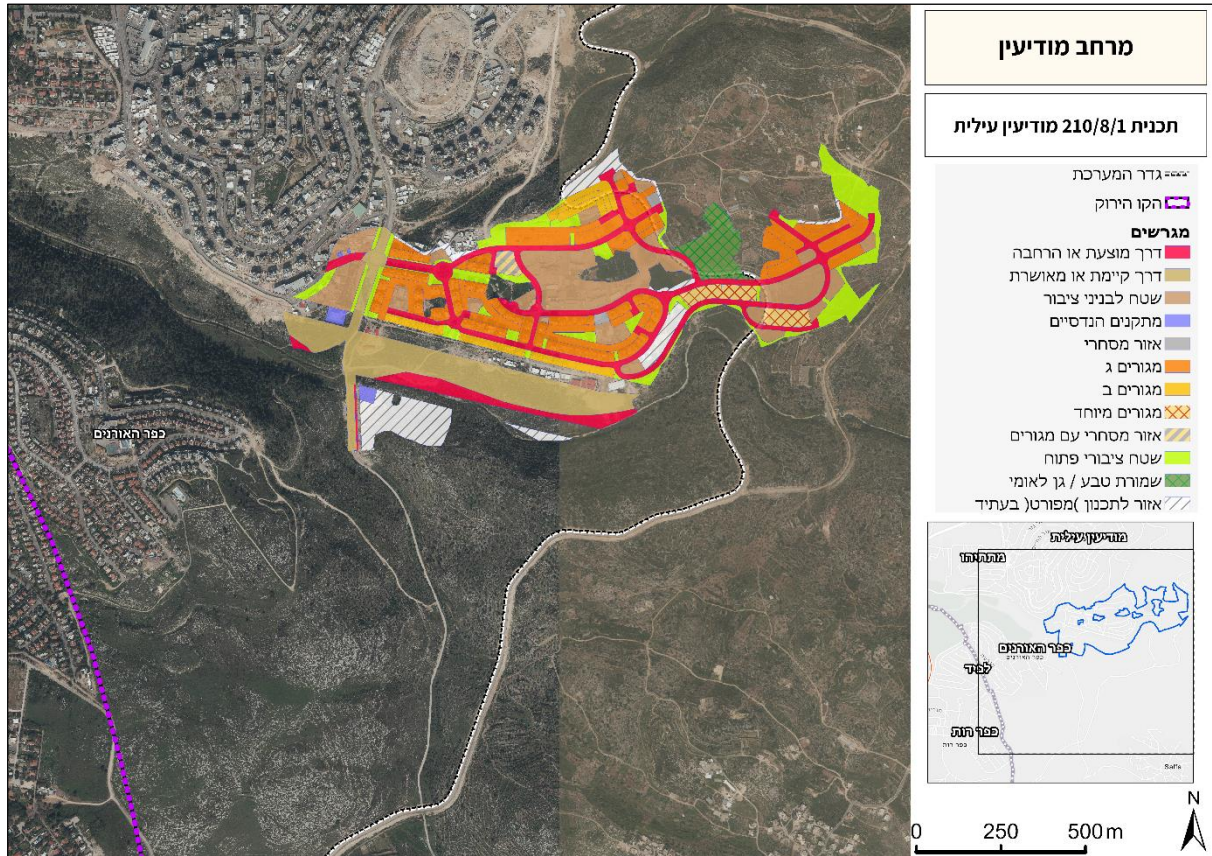
השינוי לתכנית המתאר למחוז מרכז - תמ"מ 52/21/3 קובעת אזורי פיתוח עירוני, במודיעין-מכבים-רעות, לצד שמורות נוף, גן לאומי ושמורות טבע, במרחב העוטף את העיר מודיעין ובתחומה. בתכנית לא נכלל האזור שהיה מפורז, כך שחלקו הצפוני של שטח התכנון, צפונית לכביש 443 אינו כלול בתחומה. במפה שלפנינו מוצג השינוי לגן לאומי בדרום מזרח לעיר מודיעין, על פי תכנית כוללת למודיעין. בתאריך 25.01.2022 התכנית הוחזרה לתיקונים לקראת אישור.



מפה 6: תכנית המתאר המחוזית למחוז מרכז תמ"מ 52/21/3

5. הרחבת מודיעין עילית

תכנית מאושרת בדרום מזרח מודיעין עילית. שטח התכנית, חל על שטחים פתוחים מעבר לגדר ההפרדה, וזולג דרומה, לשטחים טבעיים בנחל מודיעים ועמק הצבאים. התכנית כוללת תוספת של יח"ד, מבני ציבור, אזור תעסוקה ומסחר, וכביש המתחבר על כביש 4431 (המתוכנן).



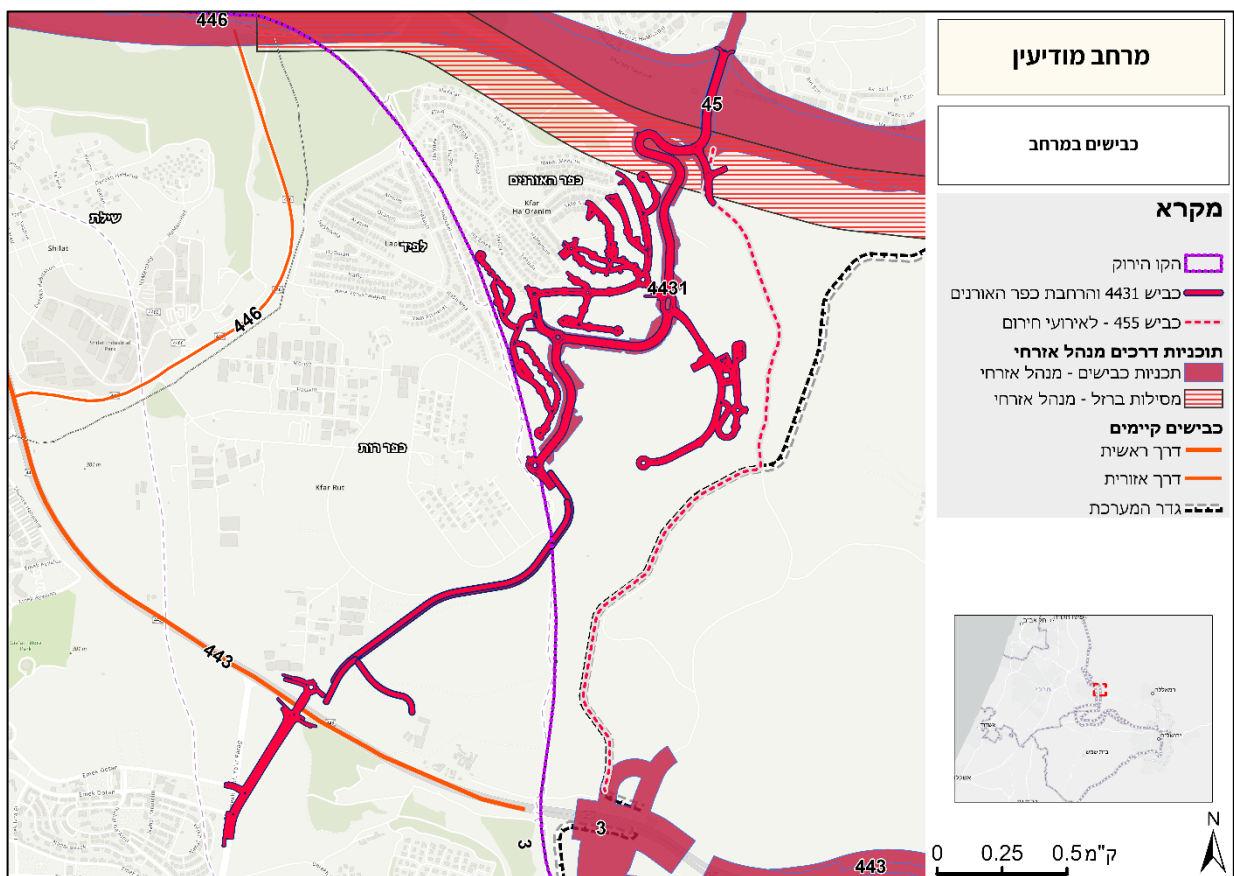
מפה 7: תכנית מודיעין עילית

3.3 רשת הכבישים המוצעת במרחב

כביש 45 - כביש מתוכנן, הכביש ממוקם צפונית לכפר האורנים. הכביש מחבר בין עטרות לבן שמן, עובר מדרום למודיעין עילית ומתחבר לכביש 446.

כביש 4431 - כביש מוצע המחבר בין כביש 443 בדרום, בצומת מכבים, לכביש 45 (מתוכנן). עובר בשטח הפתוח ממזרח לכפר רות וכפר האורנים. תוכניות הכביש מחולקות לשתיים, האחת בתחום אחריותו של מנהל התכנון, והאחרת בתחום אחריותו של המנהל האזרחי.

כביש 455 - מחבר את מודיעין עילית לכביש גדר המערכת (גדר הפרדה). הכביש מספק מענה על גישה ויציאה נוספות ממודיעין עילית באירועי חירום, מוצע לשדרג את תוואי הכביש הקיים.



מפה 8: רשת הכבישים - מצב מוצע

4. אקולוגיה

המרחב הנדון בעל ייחודיות זואולוגית, נופית, אקולוגית נדירה ביותר, ומהווה חלק מהמסדרון האקולוגי הארצי. גדר ההפרדה מהווה חיץ הקוטע את המסדרון.

4.1. חי וצומח

הנוף הפתוח של חורש דליל, בתה ושטחים עשבוניים מאכלס מגוון ביולוגי ייחודי בשטח הטרוגני, השונות הרבה בתוך אזור הבתה מתקיימת בטווח קטן ומספקת מחסה, מזון ותנאים אקלימיים מקומיים. שונות זו הופכת את הבתה לבית גידול מועדף למינים רבים, ביניהם נדירים וכאלו שנמצאים בסכנת הכחדה, כמו הצבי הארץ ישראלי וצבועים. בשטח זה חיים 70-100 פרטים של צבאים. הריכוז הגדול בעולם של חיה זו שנכחדה מכל יתר המזרח התיכון.

הגבעות הדרומיות לכפר רות, מכוסות יער אורנים המהווה מוקד פעילות ומחייה מרכזי לאוכלוסיית הצבאים כמקום מסתור ומחסה. בנוסף, גבעות אלו הינן מוקד הפעילות המרכזי של אוכלוסיית הצבוע המפוספס, שמשכנה בעומק הגבעות. גבעות אלו מקושרות במעביר מים צר תחת כביש 443 דרומה, לשטחים החקלאיים ממערב למכבים ובהמשך דרומה לגבעות הדרומיות של מודיעין.

בסקר מכון דש"א, נמצא כי באזור ישנם צבאים רבים, דרבנים, שועלים, תנים, חזירי בר, נמיות וצבועים ובנוסף מיני עופות רבים, חלקם נדירים ובעלי תפקיד חשוב במערכת האקולוגית. בסקר נמצא כי רוב השטח המיוער ושטחי הבתה הינם בעלי ערכיות אקולוגית גבוהה. בשולי כפר האורנים וכפר רות צומחים גיאופיטים רבים כגון עירית מצויה, חצב מצוי, רקפת מצויה וכלנית מצויה.

רשות הטבע והגנים תיעדה במהלך השנים במרחב זה מגוון רחב של בע"ח מכל המחלקות: יונקים, זוחלים וציפורים, ביניהם מינים רבים בסכנת הכחדה, רשימת המינים הנדירים ובסכנת הכחדה השוכנים במרחב זה הינה מרשימה. רבים מיני העופות המקומיים, כדוגמת הבז האדום הנמצא בסכנת הכחדה, שהבתה היא שטח שיחור המזון העיקרי שלו, ומיני עופות דורסים נוספים. בנוסף המרחב הטבעי מהווה מוקד לציר הנדידה העולמי שמעניק למרחב זה חשיבות גלובלית בשימור מינים, המצויים בסכנת הכחדה.

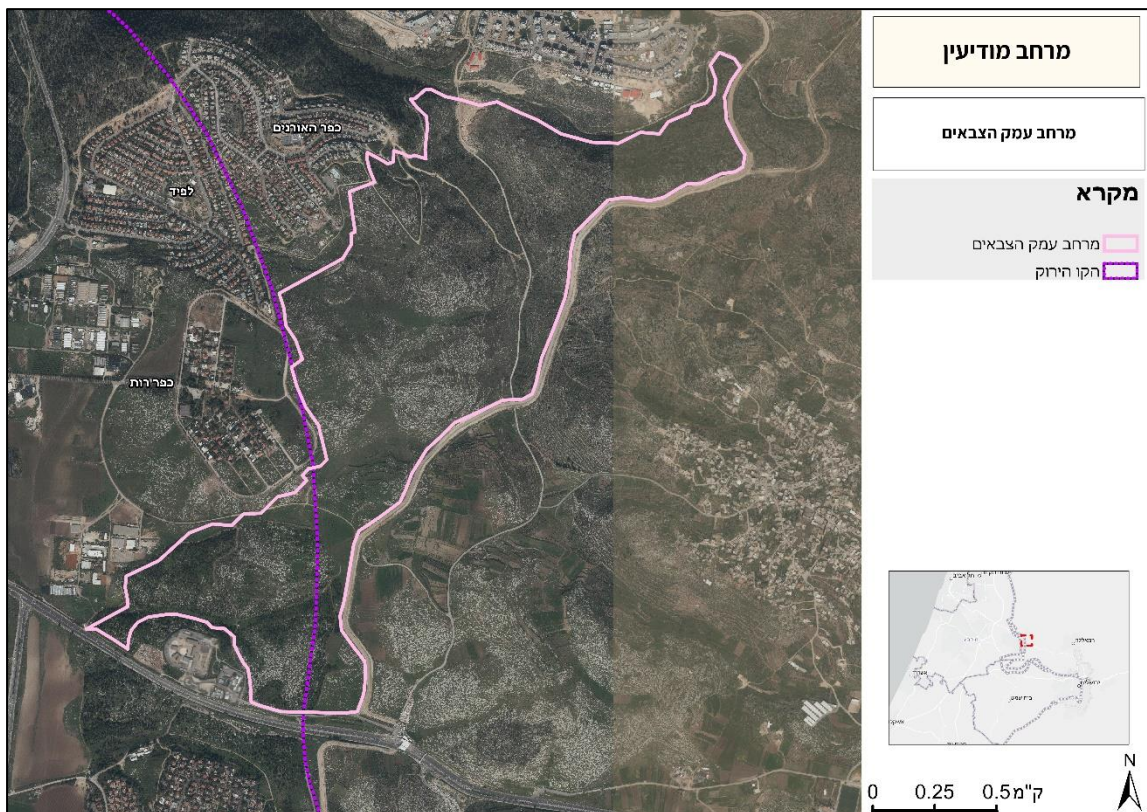
שטחים פתוחים אלה מהווים בתי גידול ייחודיים במינם בנוף הישראלי, הם בעלי ערך אקולוגי נדיר למחוז המרכז המאפשר גם ערך מוסף למבקרים הנהנים מהעושר הטבעי בעת פעילויות פנאי טיול וספורט.

4.1.1 עמק הצבאים בחבל מודיעין

עמק הצבאים לחבל מודיעין תחום מצפון על ידי מודיעין עילית, מדרום כביש 443, ממזרח על ידי גדר ההפרדה וממערב על ידי היישובים כפר האורנים, לפיד וכפר רות (סימון במפה מס' 9 להלן). כפי שתואר לעיל, המרחב המדובר מאכלס כעדר של 70-100 פריטים של צבי ארץ-ישראלי. על מנת לשמור על חיוניות העדר הקיים, הבטחת המשך קיומו ואף התרחבותו, נדרש מסדרון אקולוגי רחב שיוכל לסייע להתרבות האוכלוסייה. המרחב בו הם פרוסים כיום מצוי בסמיכות גבוהה לאוכלוסייה אנושית, קרבה זו יכולה לסייע בעידוד השמירה עליהם אך מנגד גם מסכנת את ביטחונם מול השפעות של זיהום אוויר ורעש, פסולת וסכנת דריסה. כפי שיפורט בהמשך אחת הדרכים המוצעות לשמירה על אוכלוסיית הצבאים היא באמצעות מעבר עילי מעל כביש 443 לצורך הרחבת שטח המחיה והבטחת מעבר בטוח ממרחב עמק הצבאים אל הגבעות הדרומיות והגן הלאומי המתוכנן בתכנית מתאר כוללנית מודיעין.



מפה 9: מיקום תצפיות צבאים במרחב עמק הצבאים של חבל מודיעין



מפה 10: תיחום עמק הצבאים של חבל מודיעין על גבי תצלום אוויר



תמונה 5 : שני פריטי צבאים במרחב עמק הצבאים של חבל מודיעין (צולם ע"י יובל דקס)



תמונה 7 : שועל במרחב עמק הצבאים של חבל מודיעין (צולם ע"י יובל דקס)



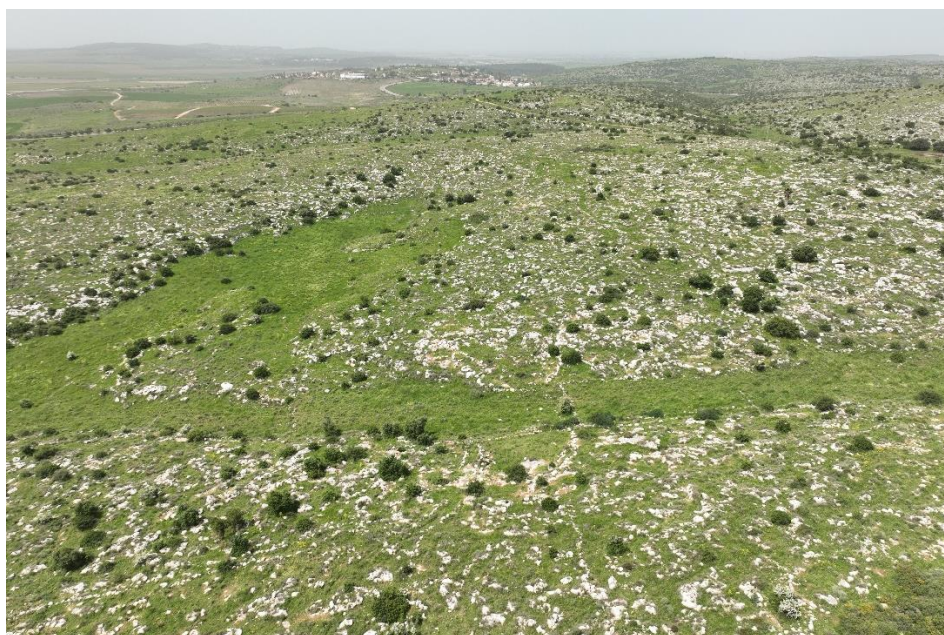
תמונה 3 : צבי בשטח המתווה המוצע



תמונה 4 : צבי במרחב עמק הצבאים של חבל מודיעין (צולם ע"י יובל דקס)



תמונה 6 : צבועים בשטח המתווה המוצע (צולם ע"י יונתן מירב)



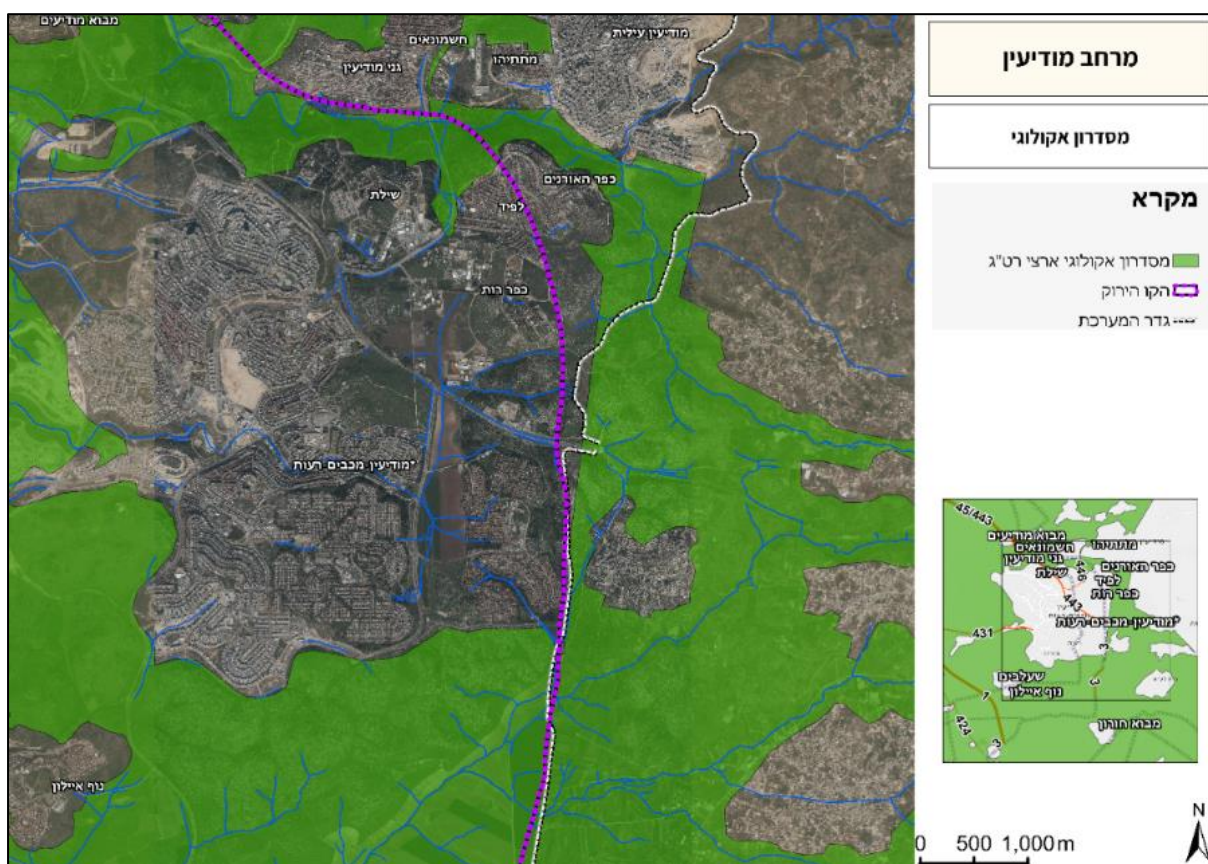
תמונות 8, 91 : נוף מורדות השומרון (צילום: יובל דקס)

4.2 מסדרונות אקולוגיים במרחב

מסדרון אקולוגי – מושג אקולוגי/תכנוני שהוטמע בתמ"א 1/35 והינו רצף שטחים פתוחים (שטחים טבעיים, יערות קק"ל, שטחים חקלאיים, שטחי אש ושטחים פתוחים אחרים) שמחבר שטחים מוגנים לטובת החי והצומח זה עם זה. מטרת המסדרון האקולוגי היא לאפשר תנועת אורגניזמים (חי, צומח) בין השטחים המוגנים ובכך לקיים מגוון ביולוגי לאורך זמן, לצורך הגברת החוסן והתמודדות עם שינויים ואירועי קיצון במרחבי המחיה (גידול/צמצום אוכלוסיות, שריפות וכדומה) ולמתן השפעת תהליכים מקומיים ואזוריים או גלובליים כגון לחצי פיתוח או השלכות שינוי אקלים. אוכלוסיות מבודדות, שיכולת התנועה שלהן מוגבלת, מאופיינות במגוון גנטי נמוך והן יותר רגישות למחלות ולשינויים בתנאי הסביבה. כתוצאה מכך הן פגיעות ונתונות בסכנה גבוהה יותר להכחדה. חשיבותו של המסדרון האקולוגי היא בשמירת הקישוריות בין השטחים הטבעיים, שמאפשרת מעבר פרטים או יחידות רבייה, ובכך מאפשרת התחדשות אוכלוסיות לאחר אירועי קיצון ומגוון ביולוגי בין אוכלוסיות.

4.2.1 תאור המסדרון המוצע על ידי ר.ט.ג.

המסדרון הקיים בשטח כיום חולש על הגבעות המיוערות ממזרח לכפר רות, הגבעות הדרומיות למודיעין ותוואי נחל מודיעים. למסדרון חשיבות ברמה הארצית, בהיותו חולש על שטחים פתוחים נרחבים ועל כן משמש כמקום מחייה ומעבר מרכזי של מגוון מינים מכל המחלקות (דו חיים בנחל ים, זוחלים, עופות, יונקים וכו'). מסדרון זה מהווה אזור מעבר בין החלק ההררי לבין אזור השפלה. בהיותו אזור מעבר בין בתי גידול שונים הוא מאכלס מגוון מינים גדול ומשמש גבול תפוצה למינים רבים. בנוסף, המסדרון מתחבר מדרום למסדרון ארצי חשוב "קטנה-מודיעים" המחבר בין הרי יהודה לסביבות מודיעין ושפלת יהודה. המסדרון אינו רציף ונגדע על ידי גדר ההפרדה. נחל מודיעים, הזורם בין מודיעין עילית לכפר האורנים, המייצר חיבור לאורך המסדרון ממזרח למערב, המחבר בין שני מסדרונות אקולוגיים, צפון דרום, אך בשל התרחבות יישובי הסביבה, מקטע זה של המסדרון משמש כצוואר בקבוק. מונח מתחום המסדרונות האקולוגיים המתייחס למקטע צר מהנדרש.

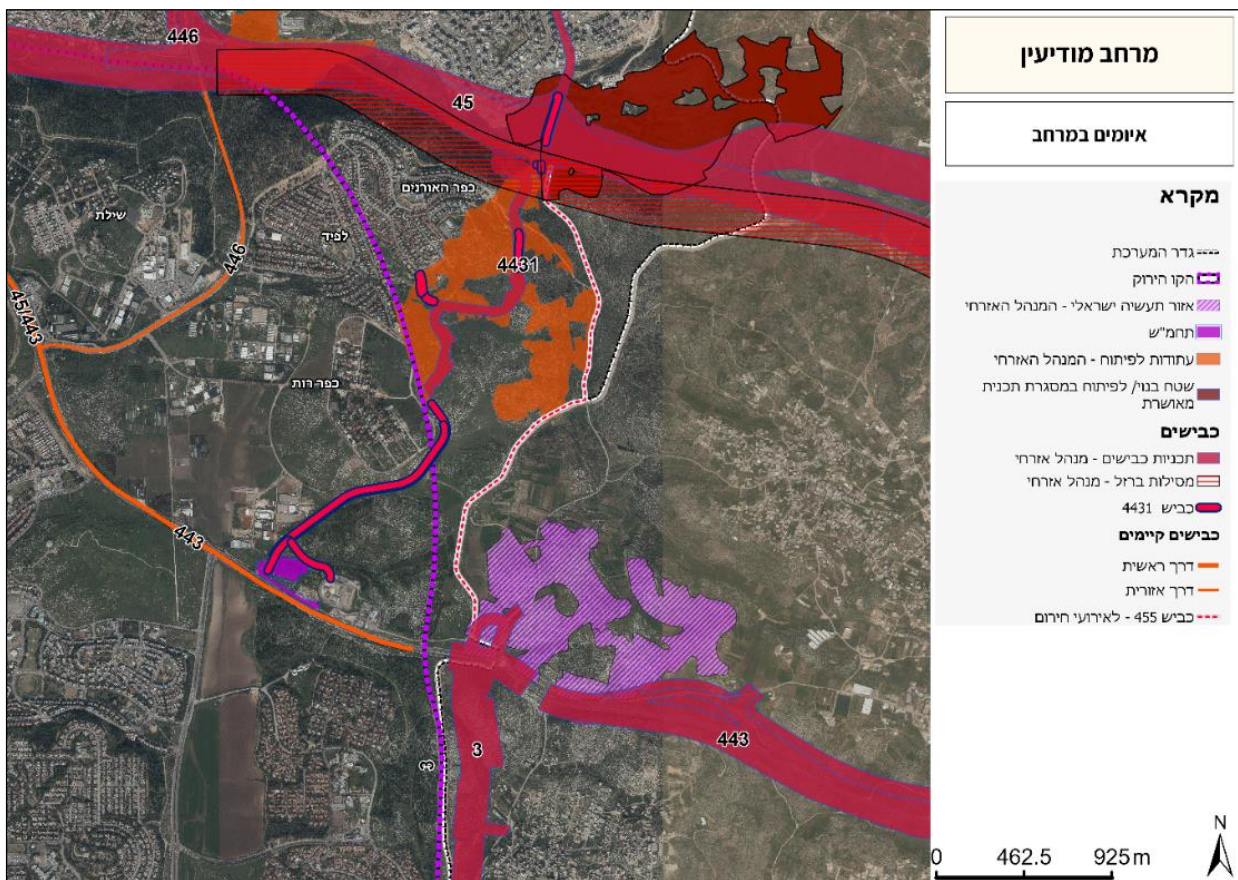


מפה 11 : המסדרון האקולוגי הארצי (מקור: רט"ג)

5. איומים ודרכי התמודדות

חלקים גדולים מן השטח הפתוח במרחב התכנון, מיועדים לפיתוח בתכניות ברמה המקומית, מחוזית וארצית. עקב זאת תפקודו האקולוגי של השטחים הפתוחים נתון בסכנה. איומים כגון הרחבת ישובים, סלילת כבישים ועבודות של חברת מקורות נוגסים בשטחים שנתרו. כתוצאה מכך איומים סביבתיים של רעש, לכלוך, פסולת וזיהום אור הנובעים מפעילות באזור, קרבה לשטח מבונה, קרבה לכבישים במרחב, משפיעים על המערכת האקולוגית במרחב. חלק מהמרחב נתון תחת אחריותו של המנהל האזרחי, עובדה המקשה על ניטור והתמודדות עם האיומים.

לכל אחד מהאיומים המוצגים בפרק זה מוצעת חלופה שהוצגה לאורך ההליך הסטטוטורי. חלופות אלה ראויות לבחינה מעמיקה לצורך שימור והגנה על השטחים הפתוחים במרחב התכנון.



מפה 12: מפת האיומים במרחב - כבישים, תכניות מאושרות ועבודות פיתוח

5.1 מערכת הכבישים ומסילות ברזל

במרחב מתוכנן פיתוח אינטנסיבי של רשת כבישים, הרחבה וסלילת כבישים חדשים. פיתוח זה מפר את השטח הפתוח וגורם לפגיעה אקולוגית ונופית, ולקטיעת מסדרונות אקולוגים ללא יישום של מעברים עיליים. לפיתוח השפעות שוליים שליליות הכוללת בין השאר זיהום אור ורעש.

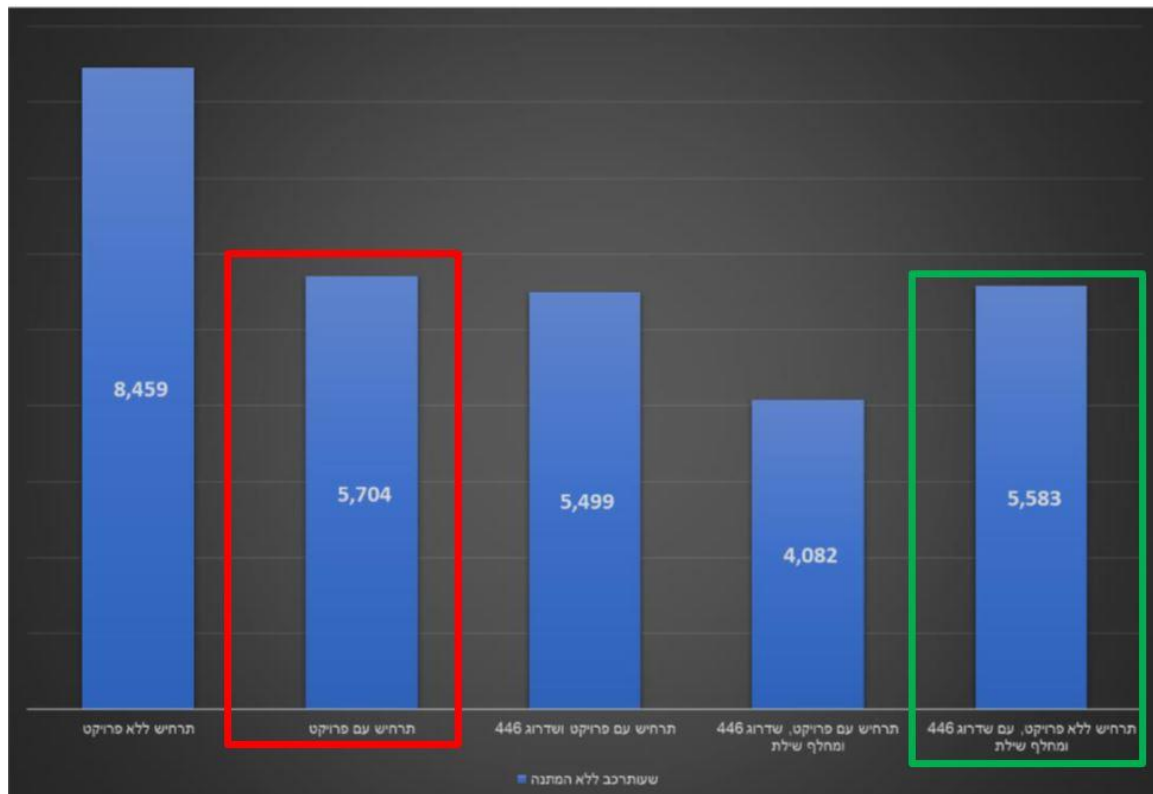
א. כביש 4431

האיום המרכזי הוא הקמתו של כביש 4431 החוצה את עמק הצבאים, בשטח הטבעי מצפון לדרום, ממזרח לכפר רות וכפר האורנים. הכביש חוצה את נחל מודיעים המשמש כצוואר בקבוק אקולוגי. מטרתו של הכביש היא חיבור בין כביש 443 בדרום – בצומת מכבים, לבין מודיעין עילית וכביש 45 המתוכנן בצפון. הכביש אמור לספק מענה לעומסי התנועה, במיוחד בשעות הבוקר, ממודיעין עילית ומכפר האורנים ולאפשר יציאה נוספת לישובים בסביבה לצרכי חירום.

כביש 45, צפונית לעמק הצבאים, המחבר בין עטרות לבן שמן, עובר מדרום למודיעין עילית ומתחבר לכביש 446. כיום, תוואי הכביש העובר בשטחי ישראל אושר (מבן שמן למודיעין). ואילו התוואי מעבר לקו הירוק אינו בשלבי תכנון, אך מופיע בתכניות המנהל האזרחי. בהיעדר הגנה סטטוטורית, הכביש עלול לקודם בהמשך.

עוד קיימת תכנית להארכת כביש 3 עד לצומת מכבים, חיבור לכביש 443, ואף לכביש 4431. כמו כן, בנחל מודיעין מתוכננת מסילת ברזל.

הכביש המתוכנן ייפגע פגיעה קשה במיוחד במרחב שבין דרום כפר רות למודיעין עילית, המכיל אוכלוסיית צבאים ענפה, אתרי עתיקות ומורשת ומהווה חלק מהמסדרון האקולוגי הארצי.



תמונה 10: גרף מתוך בדיקת ההיתכנות התחבורתית לכביש 4431, כפי שניתן לראות מהגרף הפער בין הקמת כביש 4431 (מסומן באדום) לבין החלופה המוצעת על ידי החברה להגנת הטבע לשידרוג כביש 446 והקמת מחלף שילת (מסומן בירוק) עומד על 121 שעות בלבד, המהווה הבדל בן 2% בלבד שהוא זניח לכל הדעות.

ב. חלופה מוצעת ודרכי התמודדות

אנו תומכים בעמדת החברה להגנת הטבע. החלופה המוצעת במסגרת זו – קידום הפתרון המתבסס על שדרוג כביש 446, והקמת מחלף שילת. פתרון זה ייתן מענה מספק לצרכי הפיתוח של העיר מודיעין ויישובי הסביבה.

בנוסף, ולצורך מענה על סוגיית כביש חירום למודיעין עילית מוצע להתבסס על כביש 455, ניתן לפתח את דרך העפר הקיימת המחברת את כפר אורנים אל ציר נחל מודיעים ודרך מס' 455. כלל הדרכים הללו מתחברות לכביש גדר הפרדה ומשם לכביש מס' 4. על ידי פיתוח ושדרוג דרכים קיימות המצויות בצמידות דופן ליישובים, ניתן לספק מענה לצרכי התושבים ללא פריצה של דרכים חדשות שיפגעו במסדרון האקולוגי ואוכלוסיית החי.



מפה 13: תוואי 4431 מסומן בכחול. התוואי הכתום והאדום שייך לדרכים קיימות בשטח שניתן לשדרג לצורך מענה על סוגיית דרכי החירום לפי הצעת החברה להגנת הטבע

5.2. הרחבת יישובים

א. הרחבת מודיעין עילית

תכנית מפורטת מס' 210/8/1 מתתיהו מזרח במודיעין עילית – על גבי אדמות הכפר בלעין. תכנית מאושרת בדרום מזרח מודיעין עילית. שטח התכנית, חל על שטחים פתוחים מעבר לגדר הפרדה, וזולג דרומה, לשטחים טבעיים בנחל מודיעין ועמק הצבאים. כחלק מהתכנית יוקם אזור תעסוקה ומסחר, בשטח הטבעי של עמק הצבאים. הרחבה זו, על חשבון השטח הפתוח, קוטעת את המסדרון האקולוגי של נחל מודיעין, ותוביל לפגיעה אקולוגית באזורי השוליים של השטח המבונה.

ב. הרחבת כפר אורנים

קיימת כוונה להרחבת כפר האורנים לכיוון מזרח על גבי גבעות הטרשים בשטח הטבעי. הרחבה זו תכלול יחידות מגורים נוספות, אזור תעסוקה, בית עלמין ומבני ציבור. כיום, הפיתוח המתוכנן אינו מעוגן בתכנית. אך, שטחים אלו סומנו כעתודות לפיתוח. עתודות אלו, צמודות דופן באופן חלקי למדי, אינן ממשיכות את רצף הבינוי, ויוצרות קיטוע של השטח הטבעי המהווה פגיעה במסדרון האקולוגי ובפרט במעבר של יונקים.

חלופה מוצעת ודרכי התמודדות

הרחבות המתוכננות של מודיעין עילית וכפר האורנים אינן עולות בקנה אחד עם תמ"א 35. יש להיצמד לעקרונות תמ"א 35, ולאפשר פיתוח רווי ביישוב. במקביל יש לתחום את גבול התרחבות היישובים לצורך שימור המסדרון האקולוגי.

5.3. תחמ"ש רעות תכנית מס' 420-0574269

א. מיקום התחמ"ש

שטח התחמ"ש המקודם ממוקם מצפון לכביש 443, בין מחנה מג"ב במזרח, למבנים חקלאיים במערב. בשטח כיום חורשת אורנים נטועה בתחום השיפוט של העיר מודיעין. תא השטח הנדרש לתחמ"ש כ-6 דונם אך שטח התכנית עומד על 30 דונם, מתוכם כ-26 נותרים תחת ייעוד "שטח חקלאי". התחמ"ש מיועד להיות במתכונת "סגורה", משמע מבנה בנוי המכיל את המיכון הנדרש. התחמ"ש כולל חיבור למערכת ההולכה הארצית על ידי התקנת קו מסעף 161 ק"ו באורך 80 מטר מקו מתח עליון קיים בצמוד לתוואי כביש 443. לפי תמ"א 35/1 השטח מוגדר כמרקם עירוני ולפי תמ"מ 3/21 כשמורת נוף. התכנית פורסמה להפקדה בתאריך 10.11.2021.

ב. השפעה על מסדרון אקולוגי

הקמת התחמ"ש בשטח זה תוביל לקיטוע של הרצף הטבעי ותחבל בתפקוד המסדרון האקולוגי הקיים במרחב. תכנית המתאר לעיר מודיעין מתכננת בתא השטח מעבר עילי מעל כביש 443, חשיבות השטח כמעבר מרכזי המשמש את אוכלוסיית הצבאים ומינים נוספים מוכרת לרשויות המקומיות וגופי התכנון, הקמת התחמ"ש במיקום זה מהווה סתירה למהלכים אלה. בנוסף תחום השטח נמצא בסמיכות לגדר הפרדה, החוסמת מעבר מינים, אי לכך שמירה על מעבר חופשי ושימור מסדרונות אקולוגיים בסמיכות לתוואי הגדר הוא בעל חשיבות לשמירה על המגוון הביולוגי ברמה הארצית.

ג. חלופה מוצעת ודרכי התמודדות

בחינת החלופות למיקום התחמ"ש נערכה בפברואר 2016 מטעם היזם. החלופה שנבחרה על סמך ניתוח החלופות הינה חלופה ח' - "מודיעין צפון מזרח" המקודמת במסגרת תכנית מס' 420-0574269 (פורסמה להפקדה בתאריך 10.11.2021). במקביל להליך אישור התכנית, הוקם תחמ"ש נייד בשטח שנקרא חלופה ג' - "צומת מכבים רעות שטחים חקלאיים", שנבחנה בעת עריכת התסקיר הסביבתי. לצורך הקמת

התחמ"ש הנייד תא השטח הופר מייעוד חקלאי על פי תכנית המתאר המאושרת למודיעין (מד/ 2020) ונפרצה דרך גישה לאתר.

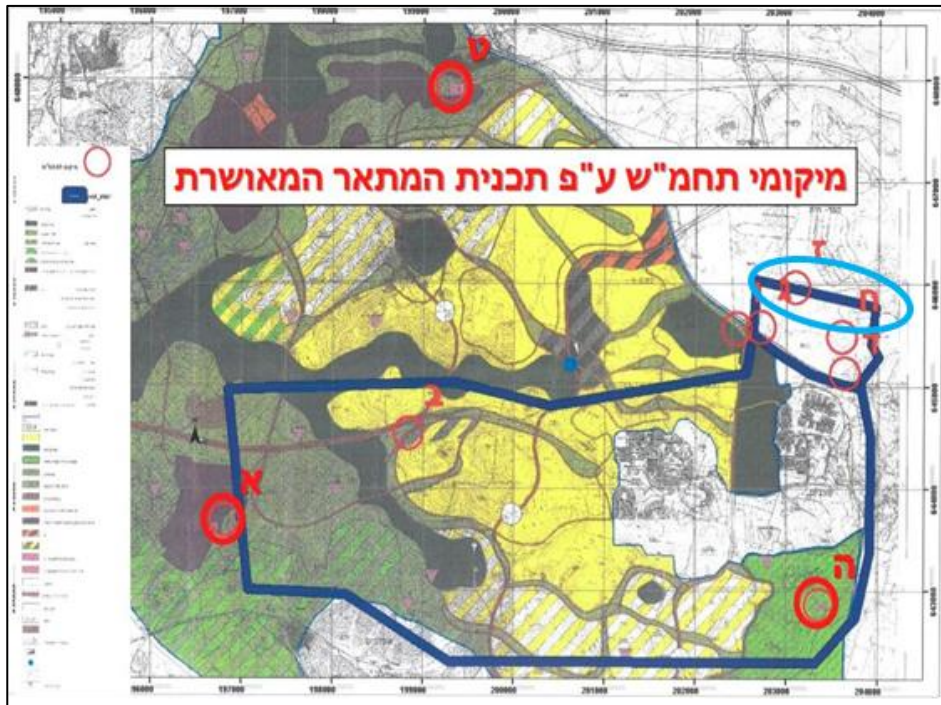
רשות הטבע והגנים הגישה התנגדות לקידום הקמת התחמ"ש על גבי השטח המבוקש בחלופה ח' ומבקשת לקדם את הקמת התחמ"ש באתר חלופה ג' בו הוקם התחמ"ש הנייד. קידום התחמ"ש לפי חלופה זו תמנע חסימת המסדרון האקולוגי, תשמור על רציפות המסדרון והמגוון הביולוגי, ותמנע פריצת תשתיות חדשות, במחיר עלויות ציבוריות גבוהות. אין שום סיבה להרוס שטחים פתוחים אם קיים בסמיכות שטח מופר העונה לצורך להקמת התחמ"ש ואף משמש למטרה זו בהווה.

ד. השוואה בין חלופה ג' (אתר תחמ"ש נייד - צומת מכבים רעות) לחלופה ח' (תחמ"ש המקודם כיום במוסדות התכנון - מודיעין צפון-מזרח)

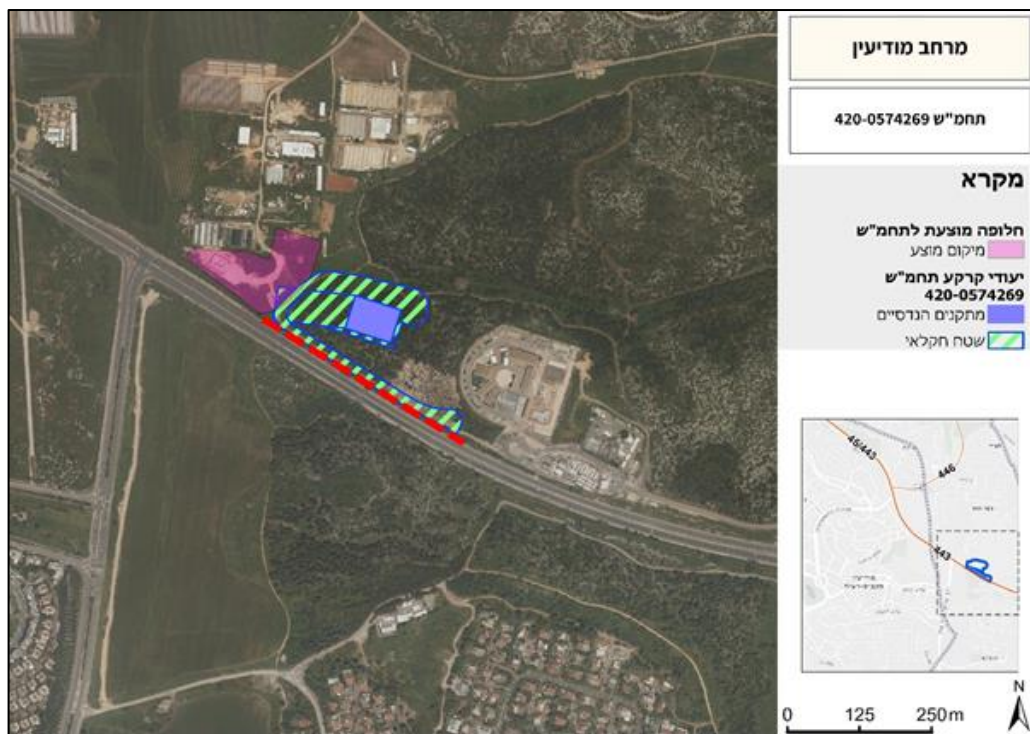
האתר המוצע - אתר ג', נבחן במסגרת בדיקת החלופות, הוא זכה במקום הרביעי עם ניקוד של 74 לעומת 84 לחלופה הזוכה, אתר ח'. בטבלה מטה (תמונה 2) ניתן לראות כי כל חלופה מוצבת ובבחנת מול שורת קריטריונים. ככל שהציון לו זכתה החלופה גבוה יותר, כך עולה דרגת העדיפות שלה. חלופה ח' זכתה בניקוד הגבוה ביותר ולכן נבחרה כחלופה לקידום בהליך סטטוטורי כאתר להקמת התחמ"ש. לדוגמה בקריטריון של סמיכות חיבור למערכת הדרכים חלופה ח' קיבלה ציון 10 בשל סמיכותה לצומת מכבים רעות וכביש 443, חלופה ח' שלא נמצאת על דרך ראשית כגון חלופה א' קיבלה ציון 0 בקריטריון זה. בהשוואה בין החלופות לפי קריטריון ערכי טבע ונוף חלופה ח' מקבלת ציון 8 לעומת חלופה ג' שקיבלה ציון 4, משמע ערכי הטבע והנוף באתר חלופה ח' רבים יותר מאשר חלופה ג' ולכן זו עדיפה ומקבלת ציון גבוה יותר. אך בחינה מעמיקה מעלה השגות בדבר אופן חלוקת הציונים ודירוג החלופות השונות.

ניתוח חלופות – פברואר 2016									
אתר ט' אזור תעסוקה צפוני	אתר חי מודיעין צפון מזרח	אתר ז' כפר רות	אתר ו' צומת מכבים רעות (כפריית מודיעין)	אתר ה' מכבים דרום	אתר ד' צומת בית חורון	אתר ג' צומת מכבים רעות שטחים חקלאים	אתר ב' כניסה מערבית למודיעין	אתר א' אזור מלאכה מרכז עינב	קריטריון
10	6	8	8	8	6	6	8	10	רקע סטטוטורי
0	10	10	10	0	10	10	4	0	חיבור לתשתיות חשמל
0	10	10	10	0	10	10	6	0	התאמה לדרישות חח"י לאספקת חשמל תקינה
10	8	10	10	10	10	10	10	10	סמיכות למערכת הדרכים
10	8	8	4	1	6	6	6	10	צמידות דופן לשטח בנוי
9	8	6	1	1	4	4	8	10	ערכי טבע ונוף
9	8	6	1	1	6	6	8	10	שטחי קרקע מופרים
10	8	1	4	1	4	6	6	10	הימנעות מקונפליקטים
10	10	6	10	10	10	10	10	10	בעלויות קרקע
8	8	8	4	1	4	6	6	8	התרשמות כללית
76	84	73	62	24	70	74	72	78	סה"כ

תמונה 11: ניקוד חלופות מתוך מצגת היזם לדין ולנת"ע מתאריך 13.04.21



מפה 14: מיקום חלופות מתוך מצגת היזם לדין ולנת"ע מתאריך 13.04.21, חלופה ג' וח' מסומנות בעיגול תכלת



מפה 15: מיקום התחמ"ש בתכנית מס' 420-0574269 (חלופה ח') לעומת מיקום התחמ"ש המוצע באתר התחמ"ש הנייד (חלופה ג'). קיטוע המסדרון מסומן בקו אדום מקווקו

הטבלה שלהלן, מבודדת את חלופה ג' וחלופה ח' ומציבה את הדימיון והשוני בין ניקודן בכל אחד מהקריטריונים, בחינה זו העלתה כמה תהיות, הנימוקים המפורטים נמצאים בגוף הטבלה תחת עמודת השגות. הצבע הירוק מסמל את הניקוד הגבוה יותר שהתקבל בכל אחד מהקריטריונים. על כן נוספה על ידינו עמודה בה נערך ניקוד מחדש - על פיו חלופה ג' ראויה לציין המירבי בהפרש ניכר:

קריטריון	חלופה ג' "צומת מכבים רעות שטחים חקלאיים	חלופה ח' "מודיעין צפון מזרח"	השגות	ציון מתבקש לחלופה ג' בהתאם למצב קיים בשטח כיום
רקע סטטוטורי	6	6	שתי החלופות זכו לניקוד זהה	
חיבור לתשתיות החשמל	10	10		
התאמה לדרישות חח"י לאספקת חשמל תקינה	10	10		
סמיכות למערכת הדרכים	10	8	חלופה ג' נמצאת על תוואי 443 ובסמיכות גבוהה לצומת מכבים-רעות.	
צמידות דופן לשטח בנוי	6	8	חלופה ג' נמצאת במרחק של 30 מ' מהמבנים חקלאיים של כפר רות לעומת חלופה ח' שנמצאת במרחק של 180 מ' מהבסיס הצבאי וכ-300 מטרים מכפר רות. על כן חלופה ג' עדיפה.	10
ערכי טבע ונוף	4	8	שטח חלופה ג' מופר כיום וממוקם בו התחמ"ש הנייד. בחלופה ח' קיימים ערכי טבע - יער נטע אדם ושטחה משמש כמסדרון אקולוגי מרכזי במרחב. גם בעת עריכת התסקיר טרם הקמת התחמ"ש הנייד בשטח, עולה תהיה כיצד שטח בייעוד חקלאי קיבל ערך נמוך יותר לעומת שטח מיוער. בנוסף שני השטחים סווגו באותה רמת רגישות לפי תמ"א 35 ורגישות החדרה לפי תמ"א 1.	10
שטחי מופרים	6	8	אין שום קשר בין הציון הניתן למצב הנתון בשטח בהשוואה בין החלופות, גם בעת עריכת התסקיר, שטח ג' היה שטח מעובד לחקלאות לעומת שטחי היער השמורים של חלופה ח'. כיום שטח חלופה ג' מופר לחלוטין!	10
הימנעות מקונפליקטים	6	8	כיום נמצא בשטח תחמ"ש נייד, ניתן להניח כי הקונפליקטים אינם חמורים כפי שנתפס בעת עריכת ניתוח החלופות.	10

קריטריון	חלופה ג' "צומת מכבים רעות שטחים חקלאיים"	חלופה ח' "מודיעין צפון מזרח"	השגות	ציון מתבקש לחלופה ג' בהתאם למצב קיים בשטח כיום
בעלויות קרקע	10	10		
התרשמות כללית	6	8	קריטריון שמרכיביו אינם ידועים. לא מקובל שלא לנמק את הקביעות העשויות להיות מכריעות על פני הנוף והמרחב הטבעי.	10
סה"כ	74	84		94

ניתוח החלופות נערך בפברואר 2016 וללא היכרות והתייחסות לקיים בשטח. התסקיר הסביבתי אינו מפרט אודות אופן ניקוד החלופות והפרק המתייחס לחלופות תכנוניות למעשה ריק מתוכן. מאז פני השטח השתנו באופן ניכר וחלופה ג' עברה משטח חקלאי כפי שהוגדרה דאז לשטח מופר המאכלס את התחמ"ש הנייד. יש לערוך השוואה נוספת בין החלופות בהתאם למצב הנתון בשטח על מנת לבחור בחלופה המיטבית מבחינה סביבתית.



תמונה 12: השטח המופר - התחמ"ש הקיים (בסגול) ניצב אל מול שטח היער הנמצא תחת איום כריתה - המיועד להקמת התחמ"ש (באדום) לפי חלופת התחמ"ש.

5.4. איומים נוספים

בחלק הצפוני של עמק הצבאים ממוקמת מחצבה פעילה, אשר מיועדת בהמשך לבינוי מתחם התעסוקה של מודיעין עילית. למחצבה זו השלכות בריאותיות וסביבתיות. נחל מודיעים, נתון להפרעות רבות, ובמרחב ישנה תנועת משאיות ערה.

6. הצעה להקמת מיכלול גן לאומי יער "מורדות שומרון"

מתוך לימוד ועיון מעמיקים באיכויות מרחב הבדיקה, הכרה בסגולותיו יוצאות הדופן, אנו מציעים הקמת **מכלול גן לאומי יער "מורדות שומרון"** במרחב הנדון **כאשר הקמת הגן הלאומי בעמק הצבאים של חבל מודיעין היא נקודת מפתח והחוליה המקשרת בין כלל חלקיו.**

מכלול "מורדות שומרון" מבוסס על מספר רכיבים: הגן הלאומי המוצע בתכנית המתאר הכוללנית למודיעין-מכבים-רעות על גבי הגבעות הדרומיות, גן לאומי מוצע בעמק הצבאים של חבל מודיעין בחלקו הצפוני של המרחב מדרום למודיעין עילית ומזרח ללפיד וכפר-האורנים, שמורת הטבע הצמודה למודיעין מצפון-מזרח, הכלולה בשינוי תמ"מ/3/21 ותוספת שטחי יער לפי תכניות קק"ל.

מימוש התכניות המאושרות ובהליך יסייע בחיזוק ההגנה על מרחב טבעי, ערכי, המכיל מופעי נוף יוצאי דופן, ההולכים ונעלמים. מראות של חקלאות ומבנים עתיקים, צמחיית בתה וחורש טבעי הפזור על פני אדמת הטרשים הירקרקת לאורך כמעט כל עונות השנה, המייחדת את נופי השומרון ומהווה בית גידול למינים בסכנת הכחדה. מיקום המכלול המוצע, במרכז הארץ מבחינה גיאוגרפית, יזמין מבקרים לאזור מקרוב ומרחוק כאחד.

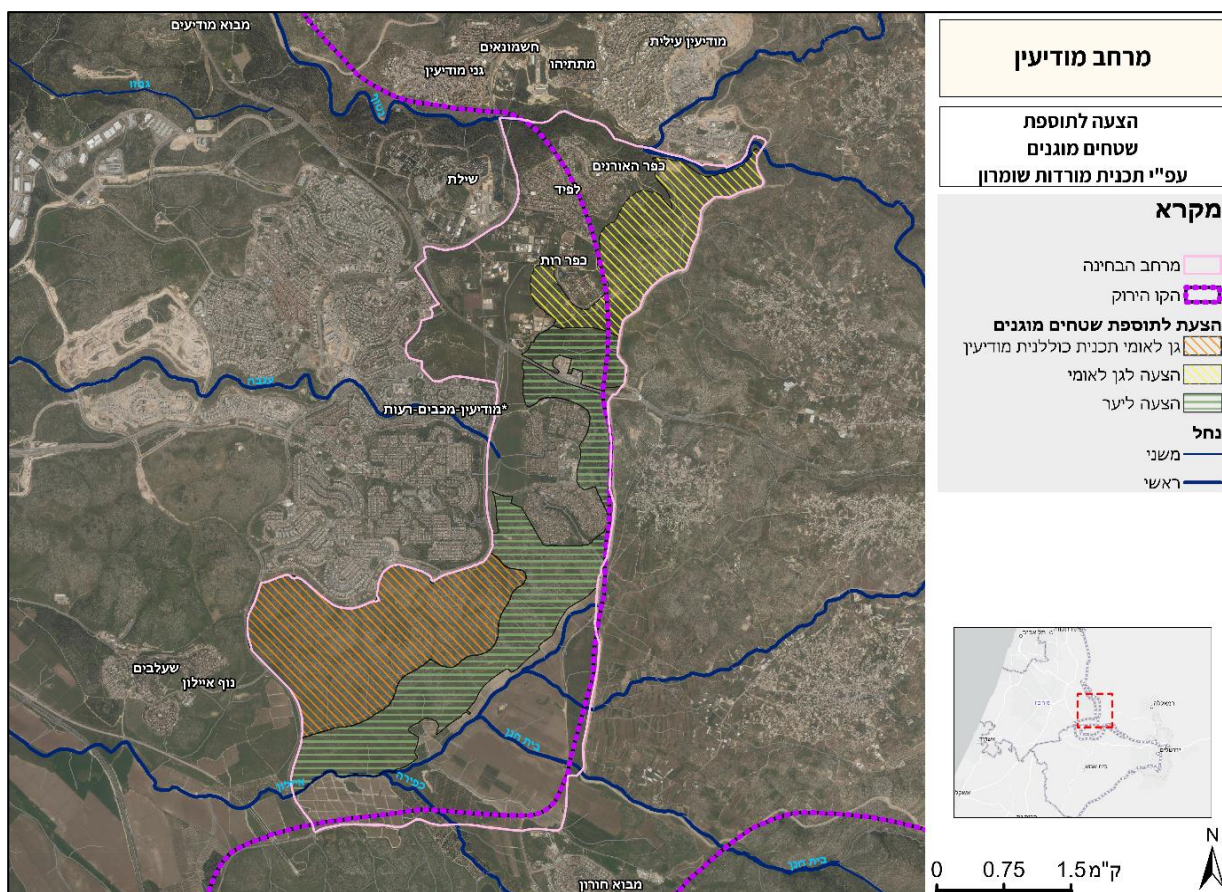
6.1 תפקודי הגן הלאומי בשילוב מסדרונות אקולוגיים

כפי שהוסבר לעיל מסדרון אקולוגי אינו ייעוד שלעצמו, מדובר בהגנה על שטחים פתוחים, בין אם טבעיים ובין אם מעובדים, המאפשרים מעבר של בעלי חיים וקיום מיני צומח בביטחון ובכך מבטיחים את המגוון הביולוגי. חיבור הגן הלאומי המוצע בתכנית המתאר הכוללנית למודיעין והגן הלאומי המוצע במסמך זה, יעשה על ידי שטחי היער בתכניות קק"ל, תוואי הנחלים והשטחים החקלאיים הקיימים. מכלול גן לאומי יער "מורדות שומרון" ישמש נדבך מרכזי במסדרון האקולוגי הארצי צפון-דרום, וימלא גם תפקיד חשוב בחיבור ושיפור מצבו של "צוואר בקבוק" בנחל מודיעין, בחיבור מזרח-מערב. המסדרון המוצע שומר על תוואי רחב למעבר מיני בעלי חיים לאורך ציר צפון דרום. שלושת הנחלים החוצים את המסדרון מזרח-מערב, (מודיעין בצפון, ענבה במרכז ואילון בחלקו הדרומי) יוצרים - יחד עם הציר צפון-דרום - גרוד המבטיח תנועת בעלי חיים בבטחה. כאן תיחדר תשומת לב רבה להותרת נחל מודיעין זורם ומתפקד, ללא הפרה ופגיעה, על מנת שיוכל לשמש כמרכיב נוסף בסדרון אקולוגי. כך מתקבל מסדרון אקולוגי רחב בכיוון צפון-דרום המשרת גם את החברה האנושית המקיפה אותו וגם את החי והצומח.

א. תוספת שטחים מוגנים

- **שטחי היערות** המוצעים מבוססים בעיקרם על שטחי היערות הקיימים בשטח: השטח המיוער מצפון לכביש 443, יער המכבים העוטף את הישוב מכבים וגבעות הטרשים ממזרח לגן הלאומי המוצע בתכנית כוללנית מודיעין. שטח היער ממזרח למכבים, הינו צר ותחום ע"י גדר ההפרדה ממזרח ומכבים ממערב. תוספת שטחים אלו מוצעת לפי תכניות קק"ל.
- **גן לאומי לפי תכנית מתאר כוללנית מודיעין ותממ 3/21/52**
- **גן לאומי מוצע צפוני, בעמק הצבאים של חבל מודיעין**

תוספת זו של שטחים מוגנים, תאפשר הגנה סטטוטורית על המרחב הטבעי, ותבטיח שימור ערכי הטבע והמורשת באזור. מרחבים אלו, ישרתו את תושבי האזור ומחוצה לו כריאות ירוקות ומוקדי טיול ופנאי. הגנה זו תבטיח את שמירתם של שטחים אלו לדורות הבאים יחד עם המגוון הביולוגי המצוי בהם. (ראו מפה 16).



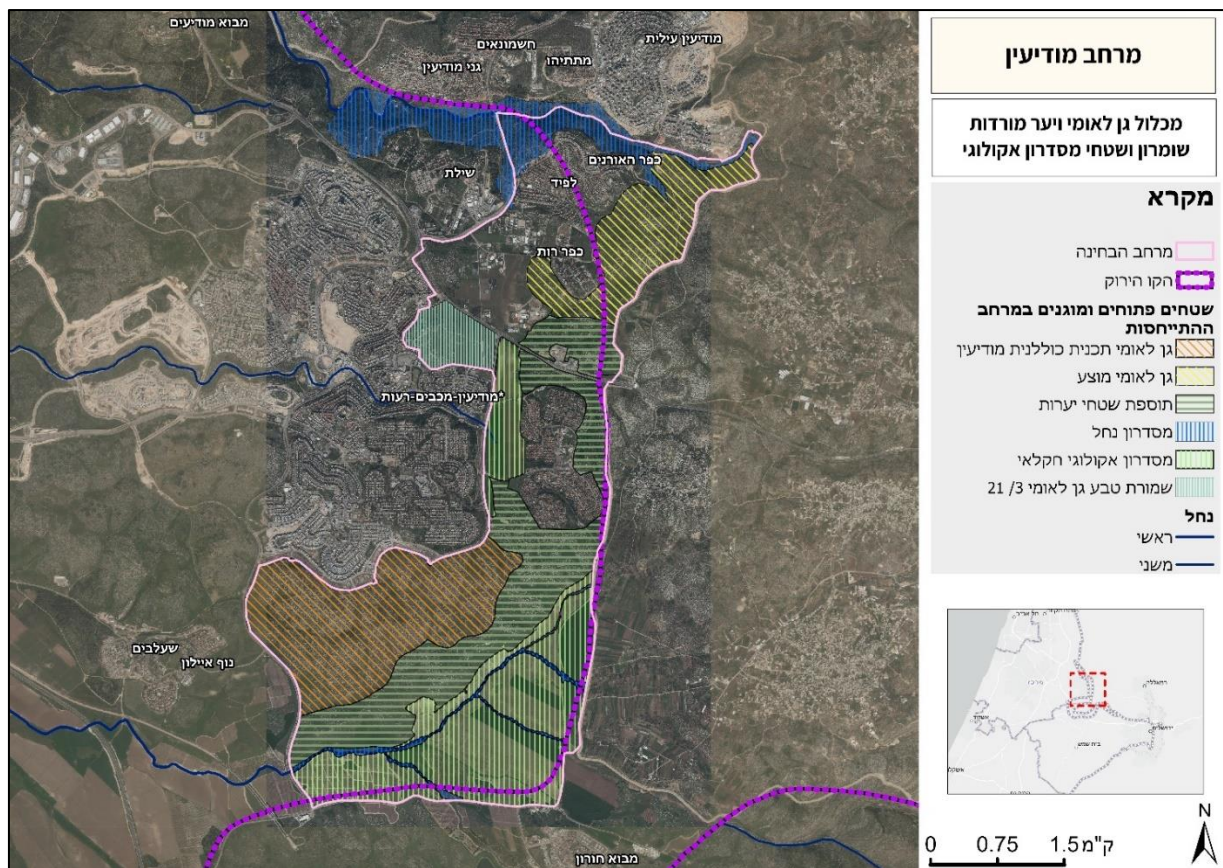
מפה 16: הצעה לתוספת שטחים מוגנים, גן לאומי ויער

ב. הצעה למסדרון האקולוגי (מפה 17) :

המפה מציגה את ההשלמות והחיבורים הנדרשים, על מנת להגיע לחיבור מיטבי בין האגף הצפוני – צוואר הבקבוק הנוצר במסדרון נחל מודיעים – ובין האגף הדרומי יער מכבים והמשכו דרומה.

שני חלקי הגן הלאומי המוצע, מהווים נדבכים חשובים על פני ציר המסדרון האקולוגי בכיוון צפון-דרום.

1. **השטחים החקלאים בין מכבים למודיעין** – מייצרים רציפות בין שטח היער והגן הלאומי מצפון ומדרום לכביש 443. שטחים אלו מתפקדים כמסדרון אקולוגי, בציר צפון דרום. כאמור, גדר הפרדה, קוטעת את המסדרון האקולוגי הארצי, ומצמצמת את שטח היער ממזרח למכבים, ולכן ישנה חשיבות רבה בשמירה על שטחים חקלאיים אלו כשטחים פתוחים, היכולים לשמש למעבר רציף של בעלי חיים. את השטחים החקלאיים חוצים צירי נחלים המהווים ליבו של המסדרון האקולוגי בשטחים אלה.
2. **נחל מודיעים** – מתפקד כמסדרון אקולוגי בציר מזרח מערב, ומתחבר לגן הלאומי המוצע מצפון.
3. **מעבר עילי מעל כביש 443** – על מנת לשמור על רציפות המסדרון האקולוגי נדרש תוספת של מעבר מבונה מעל תשתיות תחבורה על מנת לאפשר מעבר רציף לבעלי החיים, כפי שנעשה בכביש מס' 1.



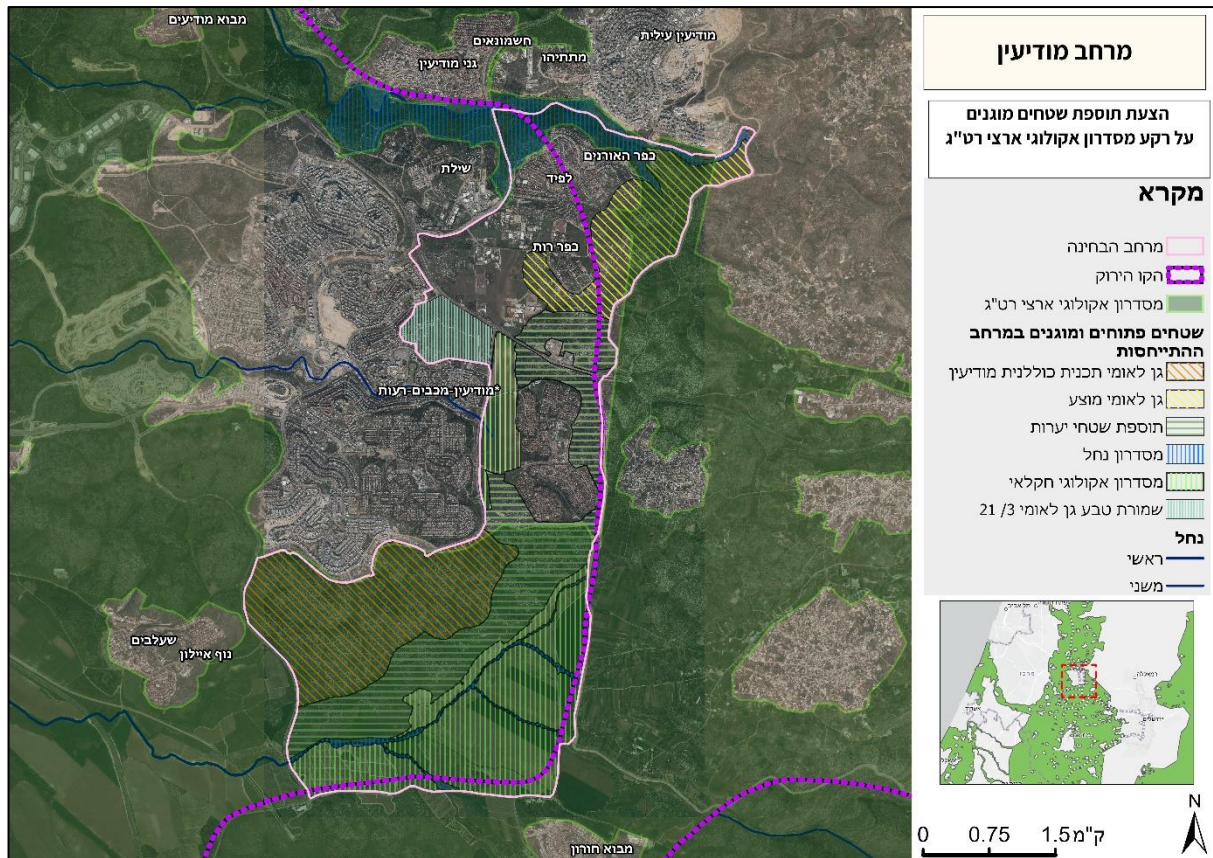
מפה 17: מסדרונות אקולוגיים מוצעים על רקע הצעה לתוספת לגן הלאומי וליער.

ג. סוגיות ביחס להרחבת סימון המסדרון הארצי

סימון המסדרון האקולוגי על ידי רט"ג נעשה ברמה הארצית, ועל כן נעדרת ממנו התייחסות פרטנית לשטח הספציפי שלפנינו. רובו כולו של השטח הפתוח נשוא התכנית כלל אינו נכלל כחלק מהמסדרון האקולוגי הארצי. מסדרונות האקולוגיים של רט"ג מתעלמים מתפקידם המרכזי של הנחלים כציר לתנועת בעלי חיים ומיני צומח.

גבעות הבתה המזרחיות לכפר רות והגבעות הדרומיות המיוערות, עמק הצבאים, יער המכבים, גבעות הטרשים ממזרח למודיעים, שהן מוקד המחייה והפעילות המרכזי למגוון מינים רחב, לא נכללו בסימון המסדרון, למרות שגדר הפרדה באופן מובהק קוטעת וחוסמת לחלוטין את המעבר שלהם מזרחה ומאפשרת רק מעבר מצפון לדרום.

מבחינה אקולוגית, האזור בעל ערכיות גבוהה ומגוון ביולוגי ייחודי. הוא מאופיין בגבעות סלעיות ובתה עשבונית שמהווה בית גידול ייחודי המצוי בסכנת הכחדה בארץ. יער האורנים מדרום, ומטעי הזיתים, מהווים גם הם מרחב מחייה חשוב.



מפה 18: מסדרון אקולוגי ארצי על רקע הצעה לתוספת שטחים מוגנים ומסדרון אקולוגי מקומי

שינוי ייעוד והקמת מיכלול גן לאומי יער "מורדות השומרון" וקביעת השטחים כמסדרון אקולוגי ארצי היא קריטית, לתפקודו של המסדרון, ומעבר בעלי החיים ברמה המקומית והלאומית. הרחבת המסדרון תשפר את התנועה על גבי ציר צפון-דרום על ידי פריצת צווארי בקבוק ושיפור מעבר המינים על גבי ציר מזרח-מערב.

6.2. הגן הלאומי – ערכי תרבות, מורשת ואקולוגיה

מודיעים – העיר העברית הקדומה והיישובים הסובבים אותה, התפתחו לאורך דרכים ראשיות אשר עברו בסמיכות וקישרו אותן עם הערים המרכזיות בעת העתיקה – ירושלים, יפו וניקופוליס (שכם).

בגבעות מודיעים, ריכוז יוצא דופן – מן העשירים בישראל – של אתרי עתיקות, מתקנים חקלאיים, טרסות קדומות, מבנים היסטוריים המייצגים תקופות שונות. מתקופות פרה-היסטוריות, דרך תקופת בית שני התקופה הביזנטית, המוסלמית והצלבנית, ועד ימינו. ביניהן אחדות אשר זכו לתהודה ופרסום רב. חשיבותו הארכיאולוגית של האזור הוכרה למרות שהמחקר והחפירות באזור נמצאים רק בראשיתן.

השטח משובץ בשרידים ארכיאולוגיים המציגים את מראות גבעות השפלה בימים קדומים. באזור הנמצא ממזרח לכפר רות ישנם אתרים ארכיאולוגיים ייחודיים המשמשים גם בע"ח כמקומות מסתור ומערות משכן.

חרבת כפר רות: סמוך לכפר רות, אתר ארכיאולוגי – המיוחס ליישוב יהודי שהתקיים עד המרד הגדול – 70 לספירה. המקום אינו משולט. באתר נתגלו ממצאים בחפירות שנעשו בשנת 2018 וחשפו ממצאים השופכים אור על החיים היהודיים לפני כאלפיים שנה: בוסתן עתיק, אתר ארכאולוגי, בורות מים שרידי קשתות אבן ובורות מים, וצמחייה המאפיינת אזורים מעין אילו כגון: תאנה, שקדיות, גפנים ועוד. סמוך לחוות הסוסים הסמוכה נמצאו שרידי יישוב יהודי עתיק עם מקווה טהרה גדול. מן התקופה הביזנטית נמצאו שרידי אחוזה שלצידה מתקנים חקלאיים. קולמבריום

לגידול יונים בדומה לממצאים בגן לאומי בית גוברין. פסיפס עתיק אשר שימש, ככל הנראה, לצורך רחצה בברכת הטבילה שהיתה מצופה בפסיפס. הכפר הערבי שהיה כאן בעבר נקרא כפר לות, מכאן השם כפר רות והוא מופיע במפת מידבא כישוב נוצרי. בסמיכות לקבר השייח' נמצאו שרידי כנסייה, עם פסיפס ואבן מגולפת.



תמונה 13: פסיפס מן התקופה הביזנטית, ובו עיטורים גיאומטריים, ברמת השתמרות גבוהה

חרבת פעוש: מקבץ אתרים היושב באזור אסטרטגי על אם הדרך הראשית הקדומה מיפו לירושלים. לאורכה אבני מיל רומיות.

התגלו בה שרידי מגדל רומי וכנסייה מן התקופה הביזנטית ברמת השתמרות מעולה. האתר יושב לראשונה בשלהי הבית השני (מאה הראשונה לספירה), מתקופה זו נתגלו מערות מגורים, מחסנים תת קרקעיים ושרידי בנייה. בתקופה הרומית המאוחרת (מאה רביעית לספירה) נבנה מגדל שמירה רומי וחיל מצב קטן מוקם בו. למגדל תכנית ריבועית מושלמת (14.8 X 14.8 מ') ושרדה ממנו קומת המרתף

המתנשאת לגובה של 4 מ'. קומת המרתף נבנתה

לתוך חלל מערה שתקרתה בוקעה והותאמה למימדי המגדל. אבני הבנייה מרשימות והן דוגמא מצוינת לבנייה הרומית באותה העת. קומת המרתף חולקה לארבעה מרחבים/חדרים באמצעות סדרה של קמרונות חביתיים. אל הקומה ירדו באמצעות גרם מדרגות לולייני אשר הוביל מפני השטח ישירות למפלס החדרים.

בתקופה הביזנטית הפכו ההריסות למוקד התיישבות ביזנטית. כפר נוצרי, מנזר בסמוך לכנסייה. הכנסייה מן המאה החמישית לספירה, נחשפה בצמוד למגדל והיא כוללת מרבדי פסיפסים, אולם אפסידיאלי ושרידי עמודים. מתחת לבמת הכנסייה התגלה מטמון ובו 150 מטבעות.

חירבת חורייה: בה נתגלתה כנסייה גדולה מהתקופה הביזנטית ובה עדות לאולם תווך ענק ענק, גומחת תפילה וחדרים נוספים, ובהם פסיפסים שנשתמרו במצב מעולה ומוצגים כיום במוזיאון השומרונים הטוב. גודלה של הכנסייה מלמד שהיא שמשה לא רק לאנשי המנזר אלא את עולי הדרך בדרכם לירושלים ומכאן חשיבותה וייחודיותה. מתחת לפסיפס, נמצאה גת מתקופת בית שני ומאגר מים ענק. שרידים ליישוב יהודי גדול שהיה כאן בתקופת בית שני.

נג'מאת אל הדלי: סמוך לגדר הביטחון וליד חרבת פעוש, יישוב / עיירה יהודית מהתקופה הרומית הקדומה, ניתן לראות מקוואות עתיקים.

חרבת דליה: עדות נוספת לקיום התיישבות כאן היא קולמבריום לגידול יונים נחשף כאן, כפי שנמצאו רבים בגן לאומי בית גוברין. הדבר המרשים ביותר, לפחות בעיני, הוא פסיפס עתיק אשר שימש, ככל הנראה, את בעלי המקום לצורך רחצה בברכת הטבילה שהייתה מצופה בפסיפס.

הגנה סטטוטורית על המרחב תייצר מכלול נופי ואקולוגי המגן על העתיקות ומיני החי והצומח הנפוצים במרחב המאפשרים חשיפה למופע נוף נדיר וייחודי במרכז הארץ.



תמונה 14 : השטח המיוער, משובץ טרסות עתיקות ובוסתנים (צילום רחפן ע"י מירי פוקס)

7. סיכום והמלצות

מרחב התכנון הינו נדיר באיכויותיו ובערכיו, שטח בעל רגישות גבוהה, אשר הייעוד המתבקש לו הינו מיכלול גן לאומי ויער.

המיכלול המוצע – גן לאומי ויער "מורדות שומרון", מחזיק ערכי טבע נדירים, אזור מחיה של עדרי צבאים ושפע בעלי חיים אחרים, לצד אתרים ארכיאולוגיים המייצגים תקופות מגוונות בדברי ימיה של הארץ.

במסמך שלפנינו הוצעו חלופות מעשיות לכל אחת מן התכניות המוצעות בשטח. ניתן לספק את צרכי הפיתוח, ברווחה וביד רחבה, ועדיין לשמור על שכיית טבע ונוף, אשר תעשיר את חיי התושבים והמבקרים, ותוסיף לתדמית המרחב ולאיכויותיו השונות.



תמונה 15: מרחב הגבעות הדרומיות (צילום רחפן ע"י יובל דקס)